



AINA GROUP OYJ

VUOSIKERTOMUS 2011

3	Aina Group lyhyesti, yhtiö rakenne
4	Keskeisimmät tiedotteet 2011
5	Avainluvut graafisesti
6	Toimitusjohtajan katsaus
7	Medialiiketoiminta
9	ICT-liiketoiminta
11	Henkilöstö
13	Yhtiön hallinnointi
17	Osakkeet ja osakkeenomistajat
19	Hallituksen toimintakertomus
22	Konsernin laaja tuloslaskelma, IFRS
23	Konsernin tase, IFRS
24	Konsernin rahavirtalaskelma, IFRS
25	Laskelma konsernin oman pääoman muutoksista
26	Konsernitilinpäätöksen liitetiedot
46	Emoyhtiön tase, FAS
47	Emoyhtiön tuloslaskelma, FAS
48	Emoyhtiön rahoituslaskelma, FAS
49	Emoyhtiön tilinpäätöksen liitetiedot, FAS
54	Hallituksen osinkoehdotus
55	Tilintarkastuskertomus
56	Tunnuslukujen laskentaperiaatteet, Avainluvut
57	Hallitus
58	Tietoa osakkeenomistajille
59	Konsernin johtoryhmä
60	Yhteystiedot

AINA GROUP -KONSERNI on kuluttajien ja yritysten viestintäratkaisujen toimittaja, jolla on kaksi liiketoimintaluetta: media ja ICT. Tavoitteenamme on tarjota kiinnostavinta sisältöä, parhaat palvelut moderniin viestintään ja liiketoiminta-alueidemme parasta asiakaspalvelua. Konsernin liikevaihto vuonna 2011 oli 82,0 milj. euroa ja sen palveluksessa oli keskimäärin 384 henkilöä kokoaikaiseksi muutettuna.

Konsernin emoyhtiö on Aina Group Oy. Medialiiketoimintaa harjoittaa Hämeen Sanomat Oy tytäryhtiöineen ja ICT-liiketoimintaa AinaCom Oy tytäryhtiöineen.

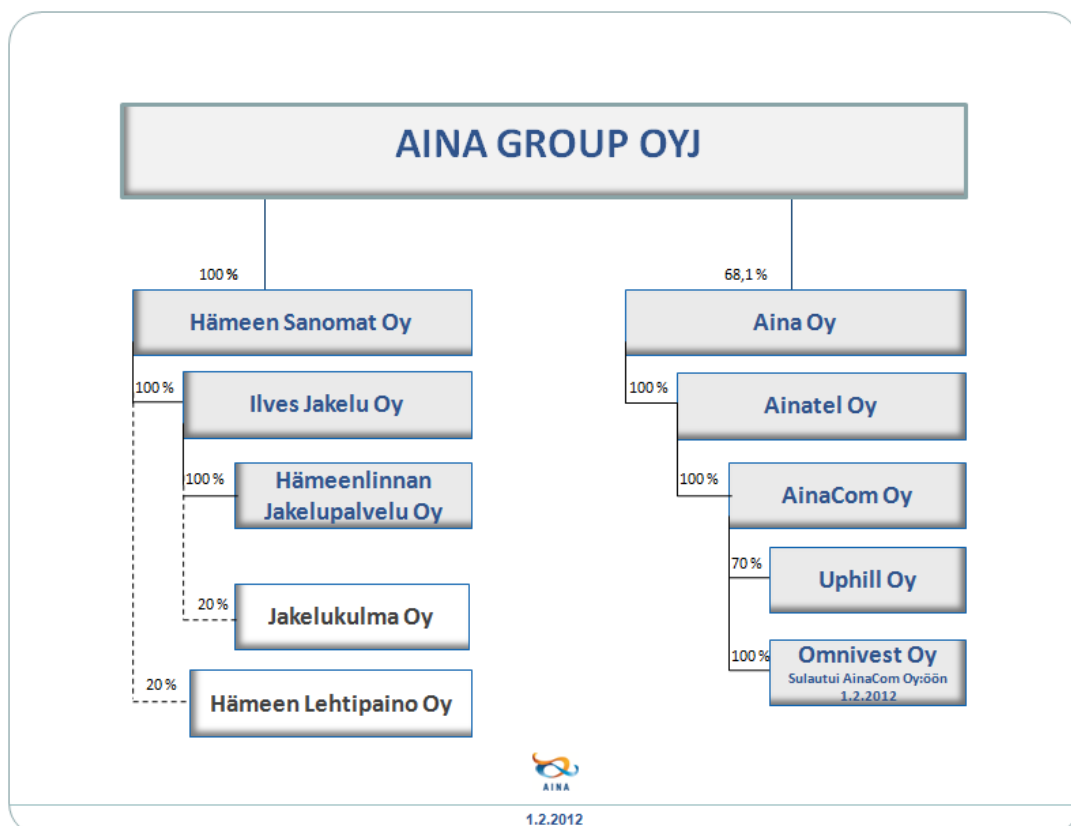
AinaComin päätoimipaikat ovat Hämeenlinnassa ja Espoossa. Omien toimipisteiden lisäksi AinaComilla on myyntiedustus- ja jälleenmyyntikumppaneita eri puolella Suomea. AinaCom toimii virtuaaliverkko-operaattorina. Tytäryhtiö Uphill Oy on erikoistunut mobiilimaksamiseen.

Medialiiketoimintaan kuuluvat maakuntalehti Hämeen Sanomat, kaupunkilehdet Hämeenlinnan Kaupunkiuutiset ja Hämeenlinnan Viikkouutiset, paikallisradio Iskelmä Janne, varhaisjakelua harjoittava Ilves Jakelu Oy, suorajakelua harjoittava Hämeenlinnan Jakelupalvelu Oy sekä osakkuusyhtiönä Hämeen Lehtipaino Oy ja Jakelukulma Oy.

Medialiiketoimintaa harjoitetaan Hämeenlinnan seudulla, jonka lisäksi jakelua Riihimäen ja Forssan seuduilla.

KONSERNIN AVAINLUVUT

	2011	2010
Liikevaihto, T€	81 991	86 031
Liiketulos, T€	3 306	3 910
Tilikauden tulos, T€	4 207	3 217
Tulos / osake, €	71	55
Tuotekehitys- ja tutkimusmenot, T€	906	1 776
Bruttoinvestoinnit, T€	2 327	3 108
Omavaraisuusaste, %	48	47
Henkilöstö työsuhteessa keskimäärin	605	646
Henkilöstö keskimäärin kokoaikaiseksi muutettuna	384	418



KESKEISIMMÄT TIEDOTTEET 2011

10.1.

Hämeen Sanomat Oy kehitti uuden Suomikortit - verkkopalvelun, jossa voi lähettää paitsi sähköisen kortin sähköpostiosoitteeseen myös perinteisen painetun postikortin suoraan vastaanottajan postiosoitteeseen.

31.1.

Hämeen Sanomat Oy avasi verkkosivuillaan ETU24 - palvelun, joka sisältää lehden omat artikkelit, näköislehden ja sähköisen verkkolehtiarkiston. Maksullinen palvelu on suunnattu ensisijaisesti lehden kestotilaaajille.

21.2.

Valtioneuvosto myönsi Iskelmä Jannelle uuden radiotoimiluvan vuoden 2019 loppuun asti.

16.3.

AinaCom Oy osti 70 % mobiilimaksamiseen erikoistuneesta Uphill Oy:stä.

19.5.

Viestintämarkkinalakiin 25.5. tulevien muutosten myötä puhelinnumero on jatkossa siirrettävissä toiselle teleyritykselle myös määräaikaisen sopimuksen keston aikana. Asiakas joutuu tällöin maksamaan vanhan sopimuksen kiinteät maksut sopimusajan loppuun asti.

4.10.

AinaCom Oy vahvisti yritysmyyntiään Lahden alueella. Alueen asiakkuusjohtajaksi nimitettiin DI Arto Kaikkonen.

4.11.

Tapio Hintikka erosi Aina Group Oyj:n hallituksen jäsenyydestä ja puheenjohtajuudesta.

10.11.

AinaCom Oy toi yritysasiakkaille Aina Viestintäpalvelu UCX:n, jossa uusimmat toimistoviestinnän välineet yhdistyvät mobiilimaailmaan.

14.11.

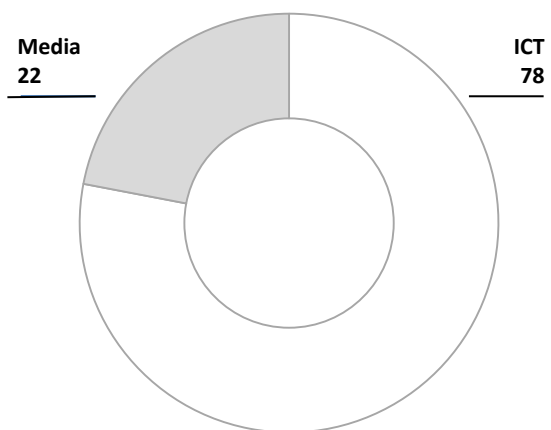
Aina Group Oyj:n hallituksen puheenjohtajaksi valittiin KTM Panu Ala-Nikkola ja AinaCom Oy:n hallituksen puheenjohtajaksi KTM Eeva Grannenfelt.

Konserniin on perustettu henkilöstörahasto ja vuoden 2012 alusta otetaan käyttöön voittopalkkiojärjestelmä.

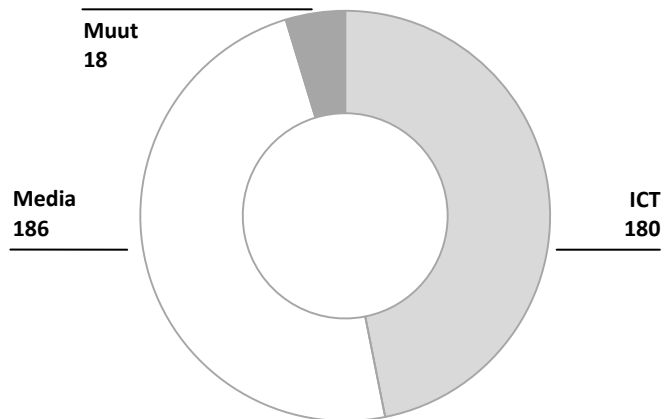


AVAINLUVUT GRAAFISESTI

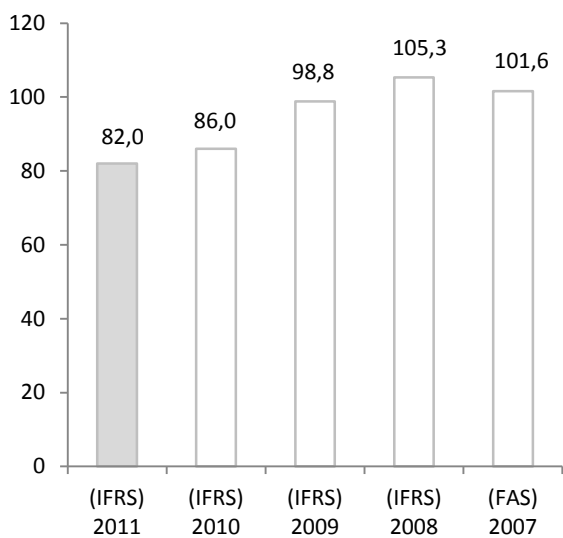
LIIVEVAIHDON JAKAUMA V. 2011, %



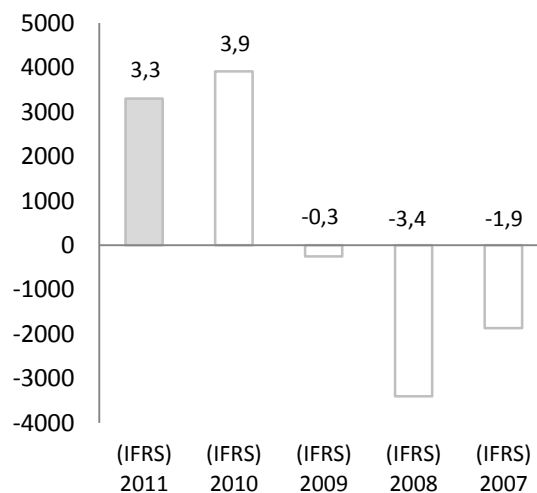
HENKILÖSTÖ KESKIMÄÄRIN KOKOAIKAISEKSI MUUTETTUNA V. 2011



LIIVEVAIHTO, MILJ. EUROA



LIIVEVOITTO / -TAPPIO, MILJ. EUROA





Vuosi 2011 oli Aina Groupin osalta hyvä ja tulosparannus oli merkittävä. Keväästä lähtien jatkunut Euroopan rahoituskriisin luoma taloudellinen epävarmuus löi leimansa koko vuodelle ja vaikutti konsernin molempien liiketoiminta-alueiden myyntitoimintaan. Tällaisessa yleistaloudellisessa tilanteessa asiakkaiden merkittävämmät ostopäätökset helposti siirtyvät. Liikevaihto laski johtuen ICT-liiketoimintaan kuuluvan välitysluokituksen asteittaisesta vähenemisestä. Tämä ei kuitenkaan juurikaan vaikuttanut tulokseen.

Medialiiketoiminnan visio on olla kattavasti palveleva maakunnallinen mediatalo. Strategisina tavoitteina ovat asiakkuuksien hallinta eri välineissä, vahvan alueellisen aseman säilyttäminen, kasvun ja tulokellisuuden turvaaminen ja uusien ansaintamallien kehittäminen.

ICT-liiketoiminnan visio on olla Suomen menestynein PK-yritysten ICT-kumppani ja markkinajohtaja Hämeenlinnassa. Strategisena tavoitteena on olla kannattava kasvuyritys, joka tarjoaa vakioituneet ICT-ratkaisut PK-yrityksille valtakunnallisesti. Lisäksi tavoitteena on olla arvostettu työpaikka, suurin virtuaalioperaattori, markkinajohtaja Hämeenlinnan seudulla perinteisissä tietoliikennepalveluissa sekä merkittävä toimija mobiilissa.

Sekä media- että ICT-liiketoiminta elävät nopeasti muuttuvassa maailmassa. Tämä tarkoittaa strategioiden osalta jatkuvaa kehittämistä ja täsmennyksiä.

ICT-liiketoiminnassa panostamme erityisesti asiakkaiden tarpeiden ymmärtämiseen. Olemme selkeyttäneet tarjoamaamme asiakassegmenteittäin. Uutena merkittävänä palveluna olemme käynnistäneet Aina Viestintäpalvelu UCX:n,

joka yhdistää uusimmat toimistoviestinnän välineet mobiilimaailmaan. Tarjoamme tätä palvelua myös suuremmille yrityksille. Yritysmarkkinan osalta laajennamme markkinapeittoamme pitkäjänteisesti oman myynnin ja kumppaneiden avulla. Hintakilpailu on edelleen merkittävässä asemassa etenkin kuluttajamarkkinassa. Internetissä tarjottavien pilvipalveluiden tarjonnan myötä PK-yritykset tarvitsevat entistä kokonaisvaltaisempia ICT-palvelupaketteja.

AinaCom osti enemmistön mobiilimaksamiseen erikoistuneesta Uphill Oy:stä. Mobiilimaksaminen kasvaa merkittävästi seuraavien vuosien aikana Suomessa ja kehittyneet konseptit voivat avata markkinoita myös maamme ulkopuolella.

Kuluttajamarkkinassa viihdetarjonta on merkittävästi lisääntynyt ja kehittynyt erilaisten viihdepakettien myötä. Tarjonnan helppous ja asiakastarpeen huomioiminen on edelleen alan haaste, sillä asiakkaan keskeinen kiinnostus ei kohdistu verkon nopeuteen vaan palveluiden sisältöön ja toimivuuteen.

Medialiiketoiminnassa epävarmuus toi haasteita ilmoitusmyynnille, mikä erityisesti korostui tiettyinä kuukausina negatiivisten talousviestien myötä. Loppuvuodesta päätetty tilausmaksujen alv-muutos sai aikaan voimakasta keskustelua ja kritiikkiä, mutta sen vaikutus tilauksiin jäänee kuitenkin pieneksi. Hämeen Sanomat aloitti verkkosivuillaan ETU 24-palvelun koskien lehden omia artikkeleita, näköislehteä ja verkkolehtiarkistoa. Palvelun maksullisuudesta huolimatta sen tilaajamäärä kehittyi hyvin. Myös muita uusia sähköisiä palveluita ja konsepteja kehitettiin ja niitä tuodaan markkinoille vuoden 2012 aikana.

Vuosi 2011 oli tuloksellisesti hyvä ja luo vahvan pohjan tuleville vuosille. Edessä on kuitenkin sekä vanhoja että uusia haasteita, mutta asiakaslähtöisillä liiketoimintamalleillamme ja henkilöstömme osaamisella uskomme menestyvämmä tänäkin vuonna.

Haluan kiittää Aina Groupin henkilöstöä erinomaisesta työpanoksesta, kaikkia asiakkaitamme siitä luottamuksesta, jota olette meitä kohtaan osoittaneet sekä yhteistyökumppaneita ja sidosryhmiä hyvästä yhteistyöstä.

Jaakko Nevanlinna
toimitusjohtaja



MEDIALIIKETOIMINTA

Medialiiketoimintaan kuuluvat Hämeen Sanomat Oy:n maakuntalehti Hämeen Sanomat, kaupunkilehdet Hämeenlinnan Kaupunki-uutiset ja Hämeenlinnan Viikkouutiset, paikallisradio Iskelmä Janne, varhaisjakelua harjoittava Ilves Jakelu Oy ja suorajakelua harjoittava Hämeenlinnan Jakelupalvelu Oy. Konserni on myös vähemmistöosakkaana varhais- ja suorajakelua Forssan seudulla harjoittavassa Jakelukulma Oy:ssä ja lehtien painamisesta vastaavassa Hämeen Lehtipaino Oy:ssä.

Medialiiketoiminnan tilivuoden 2011 liikevaihto oli 18,2 milj. euroa. Medialiiketoiminta työllisti tilivuonna keskimäärin 186 henkilöä kokoaikaiseksi muutettuna.

HÄMEEN SANOMAT

Hämeen Sanomat Oy on maakuntansa johtava, itsenäinen viestintäyhtiö, joka tuottaa ja välittää tietoa ja elämyksiä sekä tarjoaa keskustelufoorumia, mahdollistaa asiakkaidensa menestyksen tuottamalla monipuolisia mediapalveluja sekä vaikuttaa aktiivisesti seudun elinvoimaisuuden lisäämiseen.

Hämeen Sanomat -lehden ilmoitusmyynti säilyi edellisen vuoden tasolla. Paikallisen myynnin lievä kasvu korvasi laskun Kärkimedia-mainonnassa.

Hämeen Sanomat panostaa tulevina vuosina voimakkaasti sähköisten palveluiden ansainnan kehittämiseen sekä uusien palveluiden luomiseen. Lisäksi tuotantotapoja tehostetaan ja pyritään lisäämään sisältöyhteistyötä muiden lehtikustantajien kanssa, unohtamatta perinteistä fyysistä jakelua ja sen kehittämistä. Keväällä 2012 verkkopalvelu uudistuu rakenteeltaan ja ilmeeltään. Paikallisuuden painoa lisätään tuomalla myös Hämeenlinnan Kaupunki-uutisten ja Viikkouutisten tarjonta esiin Hämeen Sanomien verkkopalvelussa. Paikallisuus löytyy ajantasaisena vain maksullisena.

Median murros jatkuu kiihtyvänä lähivuosina. Sähköisten palveluiden merkitys kasvaa ja verkkoliiketoiminta nostaa osuuttaan mainonnasta perinteisten medioiden kustannuksella. Hämeen Sanomat eriytti verkkotuotteen ilmaiseen ja maksulliseen osaan, Etu24:ään, tammikuussa 2011.

Lehden tilausmyynti kasvoi hieman ja levikin kehitys oli yleistä valtakunnallista levikinkehitystä myönteisempää. Maksullinen verkkotuote Etu24 sai myös myönteisen lähdön.

HÄMEENLINNAN KAUPUNKIUUTISET

Hämeenlinnan Kaupunki-uutiset on vahva ja arvostettu brändi lukijoiden, asiakkaiden ja alan ammattilaisten keskuudessa. Se on yksi Suomen palkituimmista kaupunkilehdistä. Lehti ilmestyy kaksi kertaa viikossa lähes koko talousalueelle. Lehden jakelun hoitaa konserniin kuuluva Hämeenlinnan Jakelupalvelu Oy.

Lehden ilmoitusmyynti nousi hieman edeltävään vuoteen verrattuna.

HÄMEENLINNAN VIIKKOUUTISET

Hämeenlinnan Viikkouutiset ilmestyy kerran viikossa. Lehti on suunniteltu tavoittamaan myös ne lukijat, joita konsernin muut lehdet eivät tavoita. Toimituksellisesti se keskittyy Hämeenlinnan Kaupunki-uutisia enemmän ympäristökuntien asioihin Hämeenlinnan kantakaupunkia kuitenkaan unohtamatta. Joka talouden tavoittava jakelu on toteutettu yhteistyössä Itellan kanssa.

Lehden ilmoitusmyynti säilyi edellisvuoden tasolla.

RADIO JANNE

Radio Janne harjoittaa paikallisradiotoimintaa nimellä Iskelmä Janne.

Valtioneuvosto myönsi helmikuussa 2011 Iskelmä Jannelle uuden radiotoimiluvan vuoden 2019 loppuun asti. Toimilupaehdot varmistavat Iskelmä Jannelle nykyisen toimintamallin, jolla kuuntelijalle taataan mieluisa yhdistelmä valtakunnallisen Iskelmä-brändin laadukasta ohjelmaa ja musiikkia sekä hyvin toimitettua paikallista sisältöä. Iskelmä Jannen tekniikka uudistettiin vuoden aikana täysin ja tilat siirrettiin Hämeen Sanomien toimituksen yhteyteen.

ILVES JAKELU

Ilves Jakelu Oy hoitaa Hämeen Sanomien ja muiden lehtien varhaisjakelua Hämeenlinnan ja Riihimäen seudulla. Lisäksi se hallinnoi osakkuusyhtiönsä Jakelukulma Oy:n kautta myös Forssan alueen varhaisjakelun. Näin Ilves Jakelu hallinnoi koko Kanta-Hämeen lehtien varhaisjakelua, jolla tavoitetaan 100.000 taloutta.

Sähköinen jakokirja ja postitoiminnan vapautuminen avaa uusia mahdollisuuksia kohdennetun jakelun kehittämiselle ja uuteen ansaintaan. Ilves Jakelu saavutti tavoitteensa.

HÄMEENLINNAN JAKELUPALVELU

Hämeenlinnan Jakelupalvelu hoitaa suorajakelua Hämeenlinnan seudulla. Sen jakelumyynti kasvoi edellisvuodesta.



Uutisotsikko tulee Georgialla



Toinen Valvirin syynin joutunut väestäkänpäily sanoo Aamulehdessä uskovan, että entinen ystävä on tehnyt hänestä perättömän ilmoituksen. Tampereen yliopistollisen keskuksensaan kehitysvammaisuuden vuokratyöntekijä hyllyttiin, kun nimeltö ilmoittaja oli kyseenaistaunut nähen 300 merkkä.

Ammattikorkeakoulut vetoavat päättäjiin koulujen säästöistä



Toinen Valvirin syynin joutunut väestäkänpäily sanoo Aamulehdessä uskovan, että entinen ystävä on tehnyt hänestä perättömän ilmoituksen. Tampereen yliopistollisen keskuksensaan kehitysvammaisuuden vuokratyöntekijä hyllyttiin, kun nimeltö ilmoittaja oli kyseenaistaunut nähen 300 merkkä.

Nainen puukotti kahta Rengossa

Toinen Valvirin syynin joutunut väestäkänpäily sanoo Aamulehdessä uskovan, että entinen ystävä on tehnyt hänestä perättömän ilmoituksen. Tampereen yliopistollisen keskuksensaan kehitysvammaisuuden vuokratyöntekijä hyllyttiin, kun nimeltö ilmoittaja oli kyseenaistaunut nähen 300 merkkä.

Venäläiset huolestuivat: "Suomi kieltää meiltä huoneistotkin."



Toinen Valvirin syynin joutunut väestäkänpäily sanoo Aamulehdessä uskovan, että entinen ystävä on tehnyt hänestä perättömän ilmoituksen. Tampereen yliopistollisen keskuksensaan kehitysvammaisuuden vuokratyöntekijä hyllyttiin, kun nimeltö ilmoittaja oli kyseenaistaunut nähen 300 merkkä.

Kuntaudistus näkyy jo Google Mapsissa

Toinen Valvirin syynin joutunut väestäkänpäily sanoo Aamulehdessä uskovan, että entinen ystävä on tehnyt hänestä perättömän ilmoituksen. Tampereen yliopistollisen keskuksensaan kehitysvammaisuuden vuokratyöntekijä hyllyttiin, kun nimeltö ilmoittaja oli kyseenaistaunut nähen 300 merkkä.

Cityhuuhkaja menehdyi herpeksen taistelutuaan urhoillisesti

Toinen Valvirin syynin joutunut väestäkänpäily sanoo Aamulehdessä uskovan, että entinen ystävä on tehnyt hänestä perättömän ilmoituksen. Tampereen yliopistollisen keskuksensaan kehitysvammaisuuden vuokratyöntekijä hyllyttiin, kun nimeltö ilmoittaja oli kyseenaistaunut nähen 300 merkkä.

Pahkasika julkaistaan uudelleen sadan vuoden tauon jälkeen



Hauhun suunnalta kuuluu kummia jälleen

Toinen Valvirin syynin joutunut väestäkänpäily sanoo Aamulehdessä uskovan, että entinen ystävä on tehnyt hänestä perättömän ilmoituksen. Tampereen yliopistollisen keskuksensaan kehitysvammaisuuden vuokratyöntekijä hyllyttiin, kun nimeltö ilmoittaja oli kyseenaistaunut nähen 300 merkkä.

Sanoma myy osuutensa tietoliikennekonserni DNA:sta



"Roskiin koko malli"

Toinen Valvirin syynin joutunut väestäkänpäily sanoo Aamulehdessä uskovan, että entinen ystävä on tehnyt hänestä perättömän ilmoituksen. Tampereen yliopistollisen keskuksensaan kehitysvammaisuuden vuokratyöntekijä hyllyttiin, kun nimeltö ilmoittaja oli kyseenaistaunut nähen 300 merkkä.

TÄNÄÄN Pe 21.10. 2011 Jari, Jalmari

KERÄÄTÄMÄNEN

Käyttäjänimi: _____
 Salainen: _____
 Luo/huio salasanat? Laitoma Ties
 Ehd24 palvelusta Ehd24 palvelu

SÄÄ HÄMEENLINNASSA

Hml, to 19:00 Hml, to 19:00
 +0° +0°

VIKKON PUHEAIHE

Käyttävätkö hämeenlinnalaispuoret liikaa alkoholia?
 Ei 13 %
 Kyllä 87 %

Äänää: 74

» LUE: Nuorten kääntäjä reippoo Nannelta

TUOREIMMAT UUTISET

- Itä- ja Länsi-Helsinki mitalivat valokuvavaihtelyssä 10:54
- Päiköprinsessalle omittelukirja myös Helsingissä 10:54
- Lehtilumovat Helsingin taidemuosessa 10:54
- Chris Paul tehokkaana Clippersin voiossa 10:54
- Kongressin jäsenille lähetetty jaahekirjettä USA:issa 10:54
- Loskainen keli haitannut liikennettä Etelä-Suomessa 10:54
- Tielikentessä synkkä tammiuu 10:54
- Juomen menekki kasvatti Ohin tulosta 10:54
- Suomiä ei tullut kärjille, rahapenajuttu siirtyi 10:54
- Taleban kehottaa kostamaan Koraanien polttamisen 10:54

SUOSITUMMAT UUTISET

- Vuorokausi Viikko Kuukausi
- Itä- ja Länsi-Helsinki mitalivat valokuvavaihtelyssä 10:54
- Päiköprinsessalle omittelukirja myös Helsingissä 10:54
- Lehtilumovat Helsingin taidemuosessa 10:54
- Chris Paul tehokkaana Clippersin voiossa 10:54
- Kongressin jäsenille lähetetty jaahekirjettä USA:issa 10:54
- Loskainen keli haitannut liikennettä Etelä-Suomessa 10:54
- Tielikentessä synkkä tammiuu 10:54
- Juomen menekki kasvatti Ohin tulosta 10:54
- Suomiä ei tullut kärjille, rahapenajuttu siirtyi 10:54
- Taleban kehottaa kostamaan Koraanien polttamisen 10:54

MIKKOKATU - TULEVA TAPAHTUMIA

- 24.02. 15:45 Hiihtäminen Mullona Saaran
- 24.02. 15:45 Hiihtäminen Risto Rappaja ja Vika Vanta
- 24.02. 14:00 Hiihtäminen Pöytä 30
- 24.02. 14:00 Hiihtäminen Risto Rappaja ja Vika Vanta
- 24.02. 14:00 Hiihtäminen Vuoraaan
- 24.02. 14:15 Hiihtäminen Saakkaakälyä 30 (Puhumme komeita)

Keväällä 2012 verkkopalvelu uudistuu rakenteeltaan ja ilmeeltään. Paikallisuuden painoa lisätään tuomalla myös Hämeenlinnan Kaupunkiutisten ja Viikkouutisten tarjonta esiin Hämeen Sanomien verkkopalvelussa. Paikallisuus löytyy ajantasaisena vain maksullisena.

AINA GROUP -KONSERNIN ICT-liiketoimintaa (ICT = viestintä- ja informaatioteknologia) harjoittaa AinaCom Oy.

AinaCom on ICT-palveluyritys, joka tarjoaa yritysten ja kuluttajien tarpeisiin suunniteltuja tietoliikenne- ja IT-ratkaisuja. Yhtiön vahvuuksia ovat lähes 130 vuoden kokemus tietoliikennealalta ja vahva asiakaspalvelukyky.

ICT-liiketoiminnan tilivuoden 2011 liikevaihto oli 63,8 milj. euroa. ICT-liiketoiminnassa työskenteli keskimäärin 180 henkilöä kokoaikaiseksi muutettuna.

AinaCom on Suomen suurin virtuaalioperaattori, joka toimii sekä DNA:n että TeliaSoneran matkapuhelinverkoissa. Matkapuhelinliittymien määrä oli 91 196 kappaletta vuoden 2011 lopussa.

Toimintavuoden aikana yhtiö laajentui e-liiketoiminnan palveluihin ostamalla enemmistön mobiilimaksamisen palveluja tarjoavasta Uphill Oy:stä. Lisäksi yhtiö toi markkinoille yhdistetyn viestinnän palvelut.

YRITYSPALVELUT

AinaComin yrityspalvelujen suurin liiketoiminta-alue on PK-yrityksille suunnatut viestintäratkaisut. AinaCom tarjoaa asiakkaille tietoliikenteen kokonaisratkaisua, johon kuuluvat kaikki yrityksen tarvitsemat puhe-, mobiili- ja tietoliikennepalvelut. Näiden lisäksi tarjotaan erikoistuotteita, kuten palvelunumeroita, mobiilia maksamista, IT-laitteita sekä erilaisia vaihteenhoito- ja tukipalveluita.

AinaCom on keskittynyt tuottamaan yritysten tarpeisiin soveltuvia puhelinvaihte-, mobiilipalvelu- ja internetratkaisuja. AinaCom tuottaa kaikki ratkaisunsa palveluna ja kiinteästi sovitulla kuukausihinnalla.

Mobiilipalvelut toimivat joko DNA:n tai TeliaSoneran verkossa asiakkaan valinnan mukaan. Palvelut tuotetaan AinaComin omassa mobiili- ja älyverkkokeskuksessa.

Internetpalveluilla tuotetaan tietoliikenne- ja viestintäratkaisuja, joilla asiakasyritys voi toteuttaa verkon toimipisteidensä välille.

AinaCom tarjoaa ja ylläpitää perinteisiä lankapuhelinliittymiä sekä yritysten vaihteratkaisujen tarvitsemia keskusjohtoyhteyksiä erityisesti Kanta-Hämeessä ja pääkaupunkiseudulla. Yritysten viestintäratkaisujen lisäksi lankapuhelinpalvelut sisältävät myös pääkaupunkiseudun verkko-operaattoriliiketoimintaan kuuluvan lankapuheluiden välitysliikenteen ja ulkomaanliikenteen.

Toimintavuonna markkinoille tuotu Aina Viestintäpalvelu UCX yhdistää uusimmat toimistoviestinnän välineet mobiilimaailmaan. Se parantaa tavoitettavuutta ja tuo uusia tapoja viestiä ja tehdä töitä kustannustehokkaasti sekä yksilöllisesti että ryhmässä. Yhdistetty viestintä (Unified Communications – UC) liittyy toisiinsa tosiaikaiset kommunikaatiomuodot,

joita ovat mm. pikaviestit, läsnäolotieto, puhelinviestintä, videot, neuvottelut ja ei-tosiaikaisen viestityksen, johon perinteisesti kuuluvat sähköposti, puheposti, fax ja tekstiviestit.

Aina Puhepalvelin LTX korvaa yrityksen perinteisen puhelinvaihteen matkapuhelimella. Joustavan järjestelmän ansiosta yrityksen henkilöstö on paremmin tavoitettavissa.

Aina Puhepalvelin CTX vapauttaa puhelinliikenteen hoidon paikasta riippumattomaksi. Virtuaalivaihteen avulla yrityksen käytössä ovat kaikki perinteisen puhelinvaihteen ominaisuudet joko matkapuhelin tai internetpohjaisen selaimen avulla omalta tietokoneelta. Yrityksen henkilöstö on aina tavoitettavissa paikasta riippumatta. Yritys voi valita käyttöönsä DNA:n tai TeliaSoneran matkapuhelinverkon käyttäjäkohtaisesti ja ottaa huomioon esim. työntekijän kodin tai lomanviettopaikan kuuluvuuden.

Aina Puhepalvelin PBX on viestintäjärjestelmä puheen, datan, videon ja multimedian siirtoon sekä langattomaan viestintään ja etätyöhön.

Aina Vaihdeliittymä STX:llä yrityksen puhelinvaihte voidaan liittää perinteisen lankaverkon sijaan AinaComin dataverkkoon, mikä merkitsee huomattavia kustannussäästöjä.

White Label -ratkaisuisa AinaCom tarjoaa asiakkaille asiakkaan omalla tuotemerkillä markkinoitavan mobiilipalvelukokonaisuuden. Asiakas voi tuotteistaa ja markkinoida omia mobiilipalveluitaan ilman investointia infrastruktuuriin tai verkko-operaattorisopimuksiin. Tyypilliset asiakasryhmät ovat lankaverkon paikallisoperaattorit sekä telepalveluilla tarjontaansa täydentävät IT-palvelutuottajat.

KULUTTAJAPALVELUT

Kuluttajapalvelut jakautuu kuluttajamobiili-, laajakaista-, kaapeli-tv- ja lankapuhelinpalveluihin Hämeenlinnan seudulla. Palveluita myydään pääasiassa Hämeenlinnassa sijaitsevan AinaShopin, nettikaupan, puhelinasiakaspalvelun sekä jälleenmyyjien kautta.

Prepaid-liittymiä tarjotaan valtakunnallisesti kahdella tuotemerkillä: GoMobile ja 5+, joka on konsepti Suomessa asuville tai matkaileville venäläisille. GoMobilen jakelukanavana toimivat ensisijaisesti R-kioskit ja internet. Liittymän puheajan latauksia voi tehdä internetissä, Otto-automaateilla, 0600-palvelunumerolla ja älytekstiviestillä.

AinaCom tarjoaa kuluttaja-asiakkaiden matkapuhelinliittymiin erilaisia hinnoitteluvaihtoehtoja markkinoiden ja tarpeen mukaan. Näihin kuuluvat minuutti- ja pakettihinnoitellut vaihtoehdot. Tuotevariaatioita on runsaasti ja tuotekehittely on ketterää. Myös kuluttaja-asiakkaat voivat valita matkapuhelinverkkoseen DNA:n tai TeliaSoneran verkon.

Matkapuhelinliittymien lisäksi tarjoamassa ovat myös mobiilidata ja langaton laajakaista.

Laajakaistapalveluissa kuluttaja-asiakkaille tarjotaan internetyhteyksiä kaapelimodeemin, ADSL:n tai kuituyhteyden muodossa. Nopeudet vaihtelevat 1-100 Mbit/s välillä. AinaComin laajakaistaliittymät ovat saatavilla Hämeenlinnan seudulla, Hausjärvellä ja Riihimäellä.

Kaapeli-tv-palvelut sisältävät kaapeli-tv:n peruskanavia sekä ohjelmakortille valittavissa olevia maksu-tv-kanavia.

Lankapuhelintoiminta edustaa yhtiön ensimmäistä palvelua, jota se on jo vuodesta 1883 lähtien tarjonnut. Lankaliittymät ovat yleisesti laskevassa trendissä ja niiden tilalle tarjotaan korvaavia palveluja.

AinaCom vuokraa Hämeenlinnan lankapuhelin- ja dataverkkoaan myös muille verkko-operaattoreille.



*Voglia Oy:n mallistoja täydentää jatkuvasti uudistuva Voglia Pronta –pukeutumiskonsepti, jossa yhdistyvät modikas vaatesuunnittelu, yllätyksellisyys ja nopeat toimitukset. Voglia Oy muodisti myös puhelinjärjestelmänsä ja otti käyttöönsä Aina Puhepalvelin CTX:n. ”Ennen monella meistä oli käytössä kolmekin puhelinta, eli pöytäpuhelin, langaton luuri ja kännykkä. Nyt jokainen pärjää yhdellä puhelimella, joka kulkee helposti aina mukana. Näin tavoitettavuus on parantunut”, toimitusjohtaja **Markku Virtanen** toteaa.*



AINA GROUP -KONSERNIN palveluksessa oli vuonna 2011 keskimäärin 605 henkilöä. Lukumäärä kokoaikaiseksi muutettuna oli 384 henkilöä.

Medialiiketoimintaa harjoittavassa Hämeen Sanomat -alikonsernissa työskenteli keskimäärin kokoaikaiseksi muutettuna 186 henkilöä.

ICT-liiketoiminnan palveluksessa, merkittävimpanä yhtiönä AinaCom Oy, työskenteli keskimäärin kokoaikaiseksi muutettuna 180 henkilöä.

Konsernin talous- ja henkilöstöhallinnosta vastaavan Aina Group Oyj:n palveluksessa työskenteli keskimäärin 18 henkilöä kokoaikaiseksi muutettuna.

KONSERNIN HENKILÖSTÖYHTEISTYÖ

Konserniin kuuluvien yritysten henkilöstö ja Aina Group Oyj ovat sopineet konserniyhteistyöstä, jonka tarkoituksena on edistää konsernin johdon ja henkilöstön välistä sekä henkilöstön keskinäistä vuorovaikutusta.

Konserniyhteistyöelimenä toimii Aina Groupin yhtiötoimikunta, johon vuonna 2011 kuuluivat henkilöstön edustajina Pekka Kenetti, Merja Kuttilainen, Riitta Leppänen, Marja-Anita Peltola, Merja Penttinen ja Ritva Sarjas.

Työnantajan edustajina yhtiötoimikunnan kokouksiin osallistuivat toimitusjohtaja Jaakko Nevanlinna, hallintojohtaja Katri Pietilä, talousjohtaja Hannamajja Reunanen ja Pauli Uusi-Kilponen, joka toimii Hämeen Sanomat Oy:n päätoimittaja-toimitusjohtajana.

Lisäksi konsernissa on sovittu henkilöstön hallintoedustuksen järjestämisestä niin, että henkilöstön edustajat nimeävät edustajansa liiketoiminta-alueiden johtoryhmiin. Vuonna 2011 ICT-liiketoiminnassa yrityspalveluiden johtoryhmän jäsenenä toimi Merja Penttinen ja medialiiketoiminnan johtoryhmän jäsenenä Ritva Sarjas.

HENKILÖSTÖKERHO

Henkilöstön virkistystoiminta- ja liikuntaharrastuksen tukeminen on järjestetty henkilöstökerho Tempon kautta, jonka toimintaa konserniin kuuluvat yhtiöt rahoittavat henkilöstömääriensä perusteella ja lisäksi jäseniltä peritään vuotuinen jäsenmaksu. Kerhon puheenjohtajana toimii Veli-Martti Lainesalo.

SISÄINEN VIESTINTÄ

Sähköinen henkilöstötiedote ”eemeli” julkaistaan 2–3 kertaa viikossa. Painettu henkilöstölehti ”Elviira” ilmestyy 1-2 kertaa vuodessa. Molempien tiedotteiden päätoimittajana toimii Mari-Anne Viitala.

KEHITYSKESKUSTELUT

Esimiehet käyvät vuosittain kehityskeskustelut johdettavien kanssa. Konsernissa on yhteinen kehityskeskustelumalli, jota esimiehet soveltavat käymissään keskusteluissa.

PALKITSEMINEN

Konsernin henkilöstöllä on monipuoliset henkilöstöedut.

Konserniin perustettiin marraskuussa 2011 henkilöstörahoisto, jonka hallituksen puheenjohtajaksi valittiin Arno Juutilainen. Konsernissa otettiin vuoden 2012 alusta käyttöön voittopalkkiojärjestelmä.

TASA-ARVO

Konsernin yhteinen tasa-arvosuunnitelma on laadittu tasa-arvotyöryhmässä, jossa ovat mukana yhtiötoimikunnan nimeämät henkilöstön edustajat sekä työnantajan edustajat. Tasa-arvosuunnitelmaan liittyen konsernissa tehdään vuosittain palkkaselvitys. Tasa-arvotyöhön liittyvä henkilöstökysely on yhdistetty yleiseen henkilöstökyselyyn.

AINA VAAN PAREMMAKSI -OHJELMA

Konserni jatkoi Aina Vaan Paremmaksi -ohjelmaa, jonka runkona on osallistuminen Suomen Parhaat Työpaikat –kilpailuun henkilöstökyselyineen. Ohjelman tarkoituksena on vahvistaa yrityskulttuuria entistä paremmin toiminnan tavoitteita tukevaksi. Henkilöstökyselyn tulokset ovat parantuneet merkittävästi ohjelman aikana.

ESIMIESTYÖ

Konsernissa pidetään sekä koko esimieskunnan kattavia että liiketoiminta-alueiden omia esimiespäiviä. Vuoden 2011 alussa kaikki esimiehet osallistuivat 360-asteen arviointeihin, joissa he itse, heidän alaisensa, esimiehensä ja kollegansa arvioivat ko. esimiehen johtamistyyliä. Arvioiden pohjalta esimiehille laaditaan henkilökohtaiset kehityssuunnitelmat. Uusi arviointikierron järjestetään vuoden 2012 lopulla.



Konsernissa henkilöstön virkistystoimintaa ja liikuntaharrastuksia tuetaan henkilöstökerho Tempon kautta.



AINA GROUP OYJ hyödyntää Keskuskauppakamarin hallituksen tammikuussa 2006 suosittamaa asialuetteloa listaamattomien yhtiöiden hallinnon kehittämiseksi.

AINA GROUP -KONSERNIN RAKENNE

Aina Group -konsernin liiketoiminnasta vastaavat osakeyhtiölain mukaisina toimitusjohtajana yhtiökokous, hallitus ja toimitusjohtaja. Yhtiökokous valitsee hallituksen jäsenet ja hallitus valitsee toimitusjohtajan.

Toimielimiä säätelee myös Aina Group Oyj:n yhtiöjärjestys, joka on yhtiön internetsivuilla. Aina Group Oyj:n ylimpänä päättävänä elimenä toimii yhtiökokous, jossa osakkeenomistajat käyttävät päätäntävaltaansa. Hallitus huolehtii yhtiön hallinnosta ja toiminnan asianmukaisesta järjestämisestä. Konsernin emoyhtiönä Aina Group Oyj vastaa konsernin johdosta, taloushallinnosta ja rahoituksesta, strategisesta suunnittelusta, henkilöstöpalveluista ja viestinnästä.

Aina Group -konsernissa on kaksi liiketoiminta-alueita media ja ICT (informaatio- ja viestintäteknologia). Aina Group Oyj:n merkittävimmät tytäryhtiöt ovat Hämeen Sanomat Oy ja AinaCom Oy. Tytäryhtiöt harjoittavat liiketoimintaansa emoyhtiön hallituksen, tytäryhtiöiden hallitusten sekä konsernin johtoryhmien päättämässä puitteissa.

YHTIÖKOKOUS

Aina Group Oyj:n yhtiökokous kokoontuu vähintään kerran vuodessa. Yhtiön hallitus kutsuu yhtiökokouksen koolle sekä valmistelee kokoukselle esityslistan.

Varsinainen yhtiökokous on pidettävä vuosittain hallituksen määräämänä päivänä kesäkuun loppuun mennessä.

Yhtiökokous päättää osakeyhtiölain ja yhtiöjärjestyksen edellyttämistä asioista.

Varsinaisessa yhtiökokouksessa päätetään mm.

- tilinpäätöksen ja konsernitalinpäätöksen vahvistamisesta;
- taseen osoittaman voiton käyttämisestä;
- vastuuvapaudesta hallituksen jäsenille ja toimitusjohtajalle;
- hallituksen jäsenten ja tilintarkastajien palkkioista;
- hallituksen jäsenten lukumäärästä;

valitaan

- hallituksen jäsenet;
- tilintarkastajat ja heille yhteinen varamies

Yhtiön toimitusjohtaja osallistuu yhtiökokoukseen, esittelee tilinpäätöksen ja pitää katsauksen konsernin toimintaan.

Yhtiön tavoitteena on, että hallituksen jäsenet, jäsenehdokkaat ja tilintarkastajat ovat läsnä yhtiökokouksessa.

Yhtiökokouksutsu julkaistaan Hämeen Sanomat -lehdessä viimeistään kolme viikkoa ennen kokousta. Lisäksi kokouksutsu julkaistaan tiedotteena, joka on nähtävänä myös Aina Group Oyj:n internet-sivuilla. Yhtiökokoukseen on ilmoittauduttava kokouksutsussa esitetyllä tavalla.

HALLITUS

Aina Group Oyj:n hallituksen tehtävät ja vastuu määräytyvät osakeyhtiölain perusteella. Hallituksella on yleistoimivalta kaikissa niissä asioissa, joita ei lain tai yhtiöjärjestyksen nojalla ole määrätty toisten elinten päätettäväksi. Hallituksen työjärjestys määrittelee tarkemmin hallituksen toiminnan.

Työjärjestyksen mukaisesti hallituksen tehtäviä ovat mm.

- konsernin strategian ja pitkän aikavälin tavoitteiden vahvistaminen, vuosittain tavoitteen käsittely, vuosittain tavoitteen ja strategioiden toteutumisen seuranta, tarvittavien toimien käynnistäminen mahdollisten poikkeamien korjaamiseksi
- osavuositarkastusten ja tilinpäätöksen käsittely ja hyväksyminen
- strategisesti merkittävien yritys- ja kiinteistökauppojen sekä investointien hyväksyminen
- investointien hyväksyminen erillisen investointiohjeen mukaisesti
- sijoitusstrategiasta päättäminen
- osingonjakoehdotuksen tekeminen yhtiökokoukselle
- yhtiön toimintaan liittyvien keskeisten riskien ja niiden hallinnan vuosittainen läpikäynti sekä niitä koskevien ohjeiden antaminen toimitusjohtajalle; mahdollisten korjaustoimien käynnistäminen
- toimitusjohtajan nimittäminen ja tehtävästä vapauttaminen
- toimitusjohtajan toimitusjohtajan ehtoista päättäminen
- yhtiön organisaation vahvistaminen toimitusjohtajan esityksen pohjalta
- toimitusjohtajan suorien alaisten työehtojen vahvistaminen toimitusjohtajan esityksen pohjalta
- tilintarkastajien kanssa yhteisen kokouksen pitäminen vähintään kaksi kertaa vuodessa
- muut asiat, jotka hallituksen puheenjohtaja ja toimitusjohtaja ovat sopineet otettavaksi hallituksen kokouksen esityslistalle. Myös hallituksen jäsenenä on oikeus saattaa asia hallituksen käsiteltäväksi ilmoittamalla siitä hallituksen puheenjohtajalle.
- muista hallitukselle osakeyhtiölaissa tai muuten säädetyistä tehtävistä vastaaminen



Aina Group Oyj:n hallituksen valitsee yhtiökokous. Hallitukseen voi kuulua 5–7 jäsentä ja hallitus valitsee keskuudestaan puheenjohtajan ja varapuheenjohtajan.

Yhtiökokouksessa 14.4.2011 valittiin hallituksen jäseniksi Tapio Hintikka (puheenjohtaja), Matti Puotila (varapuheenjohtaja), Panu Ala-Nikkola, Matti Carpén ja Olli Liusjärvi. Tapio Hintikka erosi hallituksen jäsenyydestä marraskuussa 2011 ja hallitus valitsi kokouksessaan 11.11.2011 puheenjohtajaksi Panu Ala-Nikkolan ja varapuheenjohtajaksi Matti Puotilan. Hallituksen jäsenten toimikausi päättyy vuoden 2012 varsinaisen yhtiökokouksen päättyessä.

Hallituksen jäsenten lisäksi hallituksen kokouksiin osallistuvat toimitusjohtaja ja tarvittaessa niiden merkittävimpien tytäryhtiöiden hallitusten puheenjohtajat, jotka eivät ole hallituksen kokouksessa muutoin edustettuina sekä tarvittaessa erikseen pyydetty henkilöt.

Hallitus kokoontuu etukäteen vahvistetun aikataulun mukaan 8 kertaa vuodessa ja sen lisäksi tarvittaessa. Kokoukset ajoittuvat tilinpäätöksen ja osavuosikatsausten julkistamiseen. Vuoden 2011 aikana hallitus kokoontui 12 kertaa. Hallituksen jäsenten osallistumisprosentti hallituksen kokouksiin oli 95 %.

Aina Group Oyj:ssä ei ole nimitysvaliokuntaa. Hallituksen puheenjohtaja keskustelee joidenkin merkittävien osakkeenomistajien kanssa hallituksen jäsenten ja tilintarkastajien valinnasta hyvissä ajoin ennen yhtiökokousta. Henkilöesitykset yhtiökokoukselle pyritään ilmoittamaan yhtiökokouksutsussa.

Aina Group Oyj:ssä ei ole tarkastusvaliokuntaa, vaan hallituksen tehtävänä on valvoa tilinpäätöksen, osavuosikatsausten ja taloudellisen raportoinnin oikeellisuutta. Lisäksi hallitus seuraa merkittäviä taloudellisia riskejä ja toimenpiteitä niiden hallitsemiseksi.

Aina Group Oyj:n palkitsemisvaliokunnan muodostavat hallituksen puheenjohtaja ja varapuheenjohtaja.

Hallitus arvioi toimintaansa ja työskentelytapojaan sisäisenä itsearviointina tai ulkopuolisen toimesta.

Aina Group Oyj:n toimitusjohtaja raportoi hallitukselle konsernin kuukausiraportin, tilinpäätös- ja osavuosikatsausaineiston sekä hallituksen työjärjestyksessä erikseen määrätyt asiat. Osavuosikatsausten yhteydessä hallitus saa myös aineiston investointien seurantaan.

Tilintarkastajat informoivat vuosittain hallitusta tilintarkastussuunnitelmastaan ja antavat kirjalliset seurantaraportit hallitukselle.

TOIMITUSJOHTAJA JA KONSERNIJOHTO

Toimitusjohtaja hoitaa yhtiön juoksevaa hallintoa hallituksen antamien ohjeiden ja määräysten mukaisesti. Aina Group Oyj:n toimitusjohtajana toimii Jaakko Nevanlinna.

Konsernin johtoryhmään kuuluvat

- Jaakko Nevanlinna (puheenjohtaja)
- hallintojohtaja Katri Pietilä (Aina Group Oyj, hallinto ja viestintä)
- talousjohtaja Hannamajja Reunanen (Aina Group Oyj, talous ja rahoitus)
- varatoimitusjohtaja Kalle Tarpila (AinaCom Oy, yrityspalvelut)
- liiketoimintajohtaja Matti Vihervuori (AinaCom Oy, kuluttaja- ja verkko-operaattoripalvelut)
- päätoimittaja-toimitusjohtaja Pauli Uusi-Kilponen (Hämeen Sanomat Oy)

Konsernijohto valmistelee kausiraportit, investoinnit, konserniohjeet ja -politiikat, pitkän tähtäimen suunnitelmat ja vuosittaiset toimintasuunnitelmat sekä tilinpäätöksen hallituksen päätettäväksi. Konsernin johtoryhmä kokoontuu normaalisti neljän viikon välein.

Toimitusjohtaja seuraa tytäryhtiöiden toimintaa. Lisäksi konsernijohtoon jäsenet raportoivat toimitusjohtajalle konsernijohtoon kokouksissa tai muutoin sovitulla tavalla.

Aina Group Oyj:n taloushallinto valmistelee raportit toimitusjohtajalle ja konsernijohtolle.

TYTÄRYHTIÖIDEN HALLINTO

Jokaisella Aina Group Oyj:n tytäryhtiöllä on hallitus, joka päättää osakeyhtiölain ja yhtiöjärjestyksen mukaan hallitukselle kuuluvista asioista. Strategisesti merkittävät päätökset samoin kuin suuremmat investoinnit on alistettava emoyhtiön hallituksen hyväksyttäväksi.

Emoyhtiön hallitus päättää esityksistä tytäryhtiöiden hallituksen jäseniksi. Hämeen Sanomat Oy:n hallitukseen ovat vuonna 2011 kuuluneet Jaakko Heikkilä, Seppo Kievari, Jaakko Nevanlinna, Matti Puotila ja Päivi Raukko. AinaCom Oy:n hallitukseen ovat 11.11.2011 alkaen kuuluneet Panu Ala-Nikkola, Matti Carpén, Eeva Grannenfelt, Harri Koponen ja Jaakko Nevanlinna. AinaCom Oy:n hallitus valitsi kokouksessaan 11.11.2011 puheenjohtajaksi Eeva Grannenfeltin. Hallituksen jäsenten toimikausi päättyy vuoden 2012 varsinaisen yhtiökokouksen päättyessä.



Konsernissa on kaksi ICT-liiketoiminnan johtoryhmää ja medialiiketoiminnan johtoryhmä, joihin on nimetty myös henkilöstöä edustavia jäseniä. Johtoryhmät kokoontuvat ennalta vahvistetun aikataulun mukaisesti sekä tarvittaessa puheenjohtajan koolle kutsumina.

SISÄINEN VALVONTA

Aina Group -konsernin liiketoiminnan ohjaus ja valvonta tapahtuu kuvatus hallinto- ja johtamisjärjestelmän mukaisesti. Hallituksen tehtävänä on huolehtia siitä, että kirjanpidon ja varainhoidon valvonta on asianmukaisesti järjestetty. Toimitusjohtaja huolehtii siitä, että yhtiön kirjanpito on lain mukainen ja varainhoito on järjestetty luotettavalla tavalla.

Toimitusjohtaja, konsernijohtajan jäsenet sekä tytäryhtiöiden ja tulosyksiköiden johtajat vastaavat vastualueidensa kirjanpidon ja hallinnon, lain, konsernin toimintaperiaatteiden ja Aina Group Oyj:n hallituksen ohjeiden ja määräysten mukaisuudesta.

Tytäryhtiöt sekä niiden hallitukset ja johto valvovat yhtiöidensä kirjanpitoa ja hallintoa. Aina Group Oyj:n ulkoiset tilintarkastajat tarkastavat vuosittain emo- ja tytäryhtiöiden kirjanpidon ja hallinnon.

Sisäisen kontrollin asettamat vaatimukset on otettu huomioon tilintarkastajien tilintarkastussuunnitelmissa.

Liiketoimintaa ja varainhoitoa seurataan edellä kuvattujen raportointijärjestelmien avulla. Aina Group Oyj:ssä on konsernin sekä emoyhtiön että tytäryhtiöiden taloutta koskeva raportointijärjestelmä. Sen avulla seurataan myös konsernin ja eri yhtiöiden toimintasuunnitelmien toteutumista.

Tilintarkastajat antavat vuosittain kertomuksensa Aina Group Oyj:n varsinaiselle yhtiökokoukselle. Lisäksi tilintarkastajat antavat hallitukselle vuosittaisen tilintarkastussuunnitelman pääkohdat, koko konsernia koskevat kirjalliset tilintarkastusraportit sekä juoksevat yhtiökohtaiset raportit konsernin talousjohdolle ja yhtiöiden johtajille.

Tilintarkastajat tapaavat hallituksen ja konsernin liiketoiminta-alueiden johdon kaksi kertaa vuodessa. Tilintarkastajat tapaavat talousjohdon vähintään neljä kertaa vuodessa.

RISKIENHALLINTA

Riskiennhallinta on osa konsernin normaalia suunnittelu-, toiminta- ja seurantaprosessia, josta raportoidaan hallitukselle. Riskienhallinnalla pyritään varmistamaan, että liiketoimintaa uhkaavat riskit tunnistetaan sekä arvioidaan, niitä seurataan ja niihin vaikutetaan.

SISÄINEN TARKASTUS

Aina Group -konsernin sisäisestä tarkastuksesta on tehty palvelusopimus yhtiön tilintarkastusta hoitavan KPMG Oy:n kanssa.

HALLITUKSEN JÄSENIEN PALKKIOT

Vuoden 2011 varsinaisessa yhtiökokouksessa vahvistettiin hallituksen jäsenien palkkioiksi: puheenjohtajan kuukausipalkkio 3 000 euroa, varapuheenjohtajan kuukausipalkkio 2 000 euroa, muiden jäsenten kuukausipalkkio 1 000 euroa ja kokouspalkkio 400 euroa.

Hallituksen jäsenille vuonna 2011 maksettujen palkkioiden yhteismäärä oli 113 818 euroa.

TOIMITUSJOHTAJAN JA MUUN KONSERNIJOHDON PALKITSEMINEN

Aina Group Oyj:n toimitusjohtaja Jaakko Nevanlinnalle maksetun palkan, palkkioiden ja luontoisetujen yhteismäärä vuonna 2011 oli 256 549 euroa.

Toimitusjohtaja Nevanlinnalla on lisäksi yhtiön kustantama yksilöllinen eläkevakuutusopimus, jonka vuotuinen maksu on 8 500 euroa.

Toimitusjohtajan sopimus päättyy ilman irtisanomista hänen saavuttaessaan 65 vuoden eläkeiän. Hänellä on kuitenkin oikeus jäädä eläkkeelle täytettyään 62 vuotta.

Konsernin johtoryhmän muille jäsenille (5 henkilöä) vuonna 2011 maksettujen palkkojen, palkkioiden ja luontoisetujen yhteismäärä oli 809 824 euroa.

Toimitusjohtajan ja hänen suorien alaistensa palkoista ja palkitsemisjärjestelmästä päättää Aina Group Oyj:n hallitus.

OSAKEOMISTUS

Aina Group Oyj:n hallituksen ja konsernijohtajan jäsenten omistamien osakkeiden määrät 31.12.2011 (kpl):

Osakkeet	A-sarja	K-sarja
Hallituksen jäsenet	537	137
Toimitusjohtaja	50	
Muut konsernijohtajan jäsenet	131	62



TILINTARKASTUS

Yhtiöjärjestyksen mukaan varsinaisessa yhtiökokouksessa valitaan kuluvalle tilikaudelle kaksi varsinaista tilintarkastajaa sekä heille yhteinen varamies. Kaikkien tilintarkastajiksi valittavien tulee olla Keskuskauppakamarin tai kauppakamarin hyväksymiä tilintarkastajia tai tilintarkastusyhteisöjä.

Tilintarkastajien toimikausi päättyy ensimmäisen vaalia seuraavan varsinaisen yhtiökokouksen päättyessä.

Vuoden 2011 varsinaisessa yhtiökokouksessa tilintarkastajaksi valittiin KPMG Oy, KHT-yhteisö, päävastuullisena tilintarkastajanaan KHT Jorma Nurkkala.

Vuonna 2011 maksettiin palkkioita Aina Group -konsernin yhtiöiden tilintarkastuksesta yhteensä 36 399 euroa.

TIEDOTTAMINEN

Aina Group Oyj julkaisee kaikki tiedotteensa mukaan lukien osavuositiedot ja vuosikertomukset internetsivuillansa www.ainagroup.fi. Julkistettavan informaation tarkoituksena on antaa kokonaiskuva konsernin toiminnasta ja taloudellisesta tilanteesta.

YHTIÖJÄRJESTYS

Kaupparekisteriin 19.5.2010 merkitty Aina Group Oyj:n yhtiöjärjestys on nähtävissä internetsivuilla www.ainagroup.fi.

OSAKKEET JA OSAKKEENOMISTAJAT

Aina Group Oyj:n osakkeet ovat arvo-osuusjärjestelmässä.

Osakkeet	A-sarja	K-sarja
ISIN-koodi	FI0009011977	FI0009011985
Osakkeiden kokonaismäärä	53 843	5 068

Tiedot suurimmista osakkeenomistajista päivitetään internet-sivuille vähintään kaksi kertaa vuodessa.



OSAKKEET JA OSAKKEENOMISTAJAT

OSAKEPÄÄOMA JA OSAKKEET

Yhtiön osakkeista on K-osakkeita enintään 20 000 kappaletta ja A-osakkeita enintään 87 600 kappaletta kuitenkin siten, että osakkeita ei yhteensä voi olla enempää kuin 87 600 kappaletta. Jokainen A-osake antaa yhtiökokouksessa yhden äänen ja jokainen K-osake 20 ääntä. A-osakkeella ja K-osakkeella on samanlainen oikeus osinkoon.

Vuoden 2011 lopussa osakkeita oli yhteensä 58 911 kappaletta, joista A-osakkeita oli 53 843 ja K-osakkeita 5 068. Yhtiön maksettu ja kaupparekisteriin merkitty osakepääoma oli 11 782 200 euroa.

K-osake voidaan muuntaa A-osakkeeksi osakkeenomistajan vaatimuksesta hallituksen päätöksellä. Muuntamista koskeva vaatimus on toimitettava yhtiölle kirjallisesti. A-osaketta ei voida muuntaa K-osakkeeksi. Kaikki yhtiön aiemmat L-osakkeet on muunnettu A-osakkeiksi 30.12.2002.

Yhtiön aikaisempi nimi oli HPO-yhtymä Oyj, joka ylimääräisen yhtiökokouksen 17.12.2004 päätösten mukaan muutettiin Aina Group Oyj:ksi 20.12.2004. Vanhat osakekirjat ovat nimellä Hämeen Puhelin Oy.

ARVO-OSUUSJÄRJESTELMÄ

Yhtiön osakkeet kuuluvat arvo-osuusjärjestelmään. Arvo-osuusjärjestelmä on elektroninen osakkeiden rekisteri- ja käsittelyjärjestelmä. Arvo-osuusjärjestelmään kuuluvien yhtiön osakkeenomistajien tulee avata arvo-osuustili jossakin tilinhoitajayhteisössä (esim. omassa pankissa). Paperiset osakekirjat luovutetaan vaihdon yhteydessä pankille ja osakeomistukset kirjataan arvo-osuustilille. Arvo-osuusrekisterin pitäjä toimittaa tilinhaltijalle tili-ilmoitukset tehdyistä kirjauksista.

Arvo-osuustilien haltijat saavat myös vuosi-ilmoituksen aina kalenterivuoden päätyttyä.

Euroclear Finland Oy:n (ent. Suomen Arvopaperikeskus Oy) pitämä yhtiön omistajaluettelo on julkinen.

Lisätietoja osakkeen vaihdosta arvo-osuudeksi saa omasta pankista ja arvo-osuusjärjestelmään liittymisen pääjärjestäjän Nordea Pankin Hämeenlinnan konttorista, puh. 0200 3000 sekä internetsivulta www.ainagroup.fi.

Kadonneen osakekirjan kuolettamismenettelyä saa ohjeita yhtiöstä.

OSAKKEENOMISTAJAT

Yhtiöllä oli vuoden 2011 lopussa 18 397 arvo-osuusjärjestelmään merkittyä osakkeenomistajaa. Osakkeista oli vaihdettu arvo-osuuksiksi 95,3 %. Arvo-osuuksiksi vaihtamattomia osakkeita oli A-sarjan yhteistilillä 2 771 kappaletta ja K-sarjan yhteistilillä 9 kappaletta.

YHTIÖN OMAT OSAKKEET

Yhtiöllä ei ole omistuksessaan omia osakkeita.

VALTUUTUKSET

Hallituksella ei ole käyttämättömiä valtuutuksia osakepääoman korotukseen, vaihtovelkakirjalainojen ottamiseen tai optio-oikeuksien antamiseen. Yhtiöllä ei ole optio-ohjelmia.

OSAKEVAIHTO

Listamattomiin osakkeisiin erikoistunut Aalto Capital Pankkiiriliike Oy välittää yhtiön osakkeita. Hämeenlinnan Seudun Osuuspankki ja Janakkalan Osuuspankki ovat tehneet Aalto Capitalin kanssa sopimuksen palvelusta, jossa Aina Group Oyj:n osakkeenomistaja voi myydä osakkeensa asioimalla kyseisen paikallisen pankin varainhoitoyksikössä.

OMISTUSJAKAUMA SUURUUSLUOKITTAIN 31.12.2011

	Omistajia		Arvo-osuusmäärä		Äänimäärä	
	kpl	%	kpl	%	kpl	%
1	15 763	85,64	15 763	26,76	15 858	10,22
2 - 20	2 475	13,45	7 803	13,24	13 294	8,57
21 - 100	116	0,63	5 201	8,83	17 076	11,00
101 -	51	0,28	27 364	46,45	106 024	68,31
Yhteensä	18 405	100,00	56 131	95,28	152 252	98,10
Osakkeita vaihtamatta			2780	4,72	2 951	1,90
Osakkeita yhteensä			58 911	100	155203	100,00

SUURIMMAT OSAKKEENOMISTAJAT 31.12.2011
ÄÄNIMÄÄRÄN MUKAAN

Osakas	A	K	Yhteensä	% äänimäärästä
1 Keskinäinen vakuutusyhtiö Eläke-Fennia	8469	6040	14509	9,35
2 Hämeenlinnan kaupunki	2015	7500	9515	6,13
3 Heikkilä Jaakko	508	8920	9428	6,07
4 Hämeenlinnan Seudun Osuuspankki	1 048	6 520	7 568	4,88
5 Pohjantähti Keskinäinen Vakuutusyhtiö	677	4 000	4 677	3,01
6 Kajanto Arto	195	3 660	3 855	2,48
7 Vanain Oy	178	3 560	3 738	2,41
8 Lammin Säästöpankki	465	3 000	3 465	2,23
9 Väinö ja Hilikka Kiltin säätiö	406	3 000	3 406	2,19
10 Janakkalan Osuuspankki	199	3 200	3 399	2,19
11 Karisto Oy	96	3 080	3 176	2,05
12 Kultakeskus Oy	148	2 400	2 548	1,64
13 Sipilä Kalle	161	2 380	2 541	1,64
14 Pastinum Oy	424	1 980	2 404	1,55
15 Karisto Onni-Sakari	0	2 380	2 380	1,53
16 Kariston säätiö	130	2 040	2 170	1,40
17 Hämeenlinnan Osuusmeijeri	156	2 000	2 156	1,39
18 Olga ja Vilho Linnamon säätiö	100	2 000	2 100	1,35
19 Heikkilä Anneli	246	1 800	2 046	1,32
20 Hämeenlinnan suomalaisuuden säätiö	0	2 000	2 000	1,29
Ääniä yhtiössä yhteensä	53 843	101 360	155 203	

SUURIMMAT OSAKKEENOMISTAJAT 31.12.2011
OSAKEMÄÄRÄN MUKAAN

Osakas	A	K	Yhteensä	% osakkeista
1 Keskinäinen vakuutusyhtiö Eläke-Fennia	8 469	302	8 771	14,89
2 Hämeenlinnan kaupunki	2 015	375	2 390	4,06
3 Rautanen Timo	1797	4	1801	3,06
4 Hämeenlinnan Seudun Osuuspankki	1 048	326	1 374	2,33
5 Heikkilä Jaakko	508	446	954	1,62
6 Pohjantähti Keskinäinen Vakuutusyhtiö	677	200	877	1,49
7 Lammin Säästöpankki	465	150	615	1,04
8 Väinö ja Hilikka Kiltin säätiö	406	150	556	0,94
9 Pastinum Oy	424	99	523	0,89
10 Puotila Matti	449	55	504	0,86
11 Tosira Oy	458	21	479	0,81
12 Lauren Karri-Pekka	446	0	446	0,76
13 Keskinäinen Eläkevakuutusyhtiö Ilmarinen	424	0	424	0,72
14 Kajanto Arto	195	183	378	0,64
15 Valtionkonttori/Suomi	361	0	361	0,61
16 Janakkalan Osuuspankki	199	160	359	0,61
17 Vanain Oy	178	178	356	0,60
18 Heikkilä Anneli	246	90	336	0,57
19 Wahlström Mikael	320	0	320	0,54
20 Sipilä Kalle	161	119	280	0,48
Osakkeita yhtiössä yhteensä	53 843	5 068	58 911	



HALLITUKSEN TOIMINTAKERTOMUS

TILIKAUDELTA 1.1. – 31.12.2011

Aina Group on kuluttajien ja yritysten viestintäratkaisujen toimittaja, jolla on kaksi liiketoiminta-aluetta: media ja ICT.

TOIMINTAYMPÄRISTÖ

Bruttokansantuote kasvoi 2,9 % vuonna 2011 ja kotitalouksien reaalitytulot kasvoivat keskimäärin 1,4 %. Vuoden 2011 työttömyysaste oli 7,8 %, kun se vuonna 2010 oli 8,4 %.

Market-Vision mukaan Suomen tietoliikennemarkkinat kasvoivat vuonna 2011 vain 0,1 %. Kasvua kiihdytti voimakkaasti etenevä älypuhelinmyynti ja mobiililaajakaistapalveluiden suosio. Toisaalta kiinteän verkon palvelut supistuvat voimakkaasti jarruttaen koko markkinan kasvua. Vuosina 2011 - 2013 tietoliikennemarkkinoiden ennakoidaan pysyvän edellisten vuosien tasolla.

Viestintäviraston tilastojen mukaan vuoden 2011 ensimmäisellä puoliskolla mobiilidataa siirrettiin yli kaksi kertaa enemmän kuin vastaavana aikana edellisvuonna ja lähes viisi kertaa enemmän kuin vuonna 2009. Kasvu kuvaa hyvin mobiililaajakaistan käytön kasvua niin tietokoneen kuin yhä useammin puhelimenkin välityksellä.

TNS Gallup Oy:n tekemän tutkimuksen mukaan sanomalehtimainontaan käytettiin 3,5 % enemmän euroja vuonna 2011 kuin vuonna 2010. Kaupunki- ja noutolehdistä mainonta kasvoi 5,3 %. Sanomalehtien osuus mediamainonnan määrästä oli 36,0 % ja kaupunkilehtien 5,5 %. Kokonaisuudessaan mediamainontaan käytettiin Suomessa viime vuonna 1 395 milj. euroa, mikä on 3,7 prosenttia enemmän kuin edellisvuonna.

Sanomalehtien levikit olivat valtakunnallisesti yleisesti laskussa.

OLEELLISET TAPAHTUMAT JA RAKENNEJÄRJESTELYT

Tammikuun alussa Hämeen Sanomat Oy toi markkinoille Suomikortit-verkkopalvelun sekä sähköisien korttien että painettujen postikorttien lähettämiseksi.

Tammikuun lopussa Hämeen Sanomat avasi verkkosivuillaan maksullisen palvelun, joka sisältää lehden omat artikkelit, näköislehden ja sähköisen verkkolehtiarkiston.

Helmikuussa valtioneuvosto myönsi Iskelmä Jannelle uuden radiotoimiluvan vuoden 2019 loppuun asti.

Maaliskuussa AinaCom Oy osti 70 % mobiilimaksamiseen erikoistuneen Uphill Oy:n osakekannasta.

Lokakuussa AinaCom Oy vahvisti yritysmyyntiorganisaatiotaan Lahden alueella.

Marraskuussa AinaCom Oy toi yritysasiakkaille Aina Viestintäpalvelu UCX:n, jossa uusimmat toimistoviestinnän välineet yhdistyvät mobiilimaailmaan.

Marraskuussa konserniin perustettiin henkilöstörahasto.

TOIMINNAN KEHITYMINEN VUONNA 2011

Konserni

Konsernin liikevaihto vuonna 2011 oli 82,0 milj. euroa (86,0 milj. euroa vuonna 2010), liike-tulos 3,3 (3,9) milj. euroa, tulos ennen veroja 3,1 (3,4) milj. euroa ja tilikauden tulos 4,2 (3,2) milj. euroa. Konsernitaseen 31.12.2011 loppusumma oli 56,3 (55,2) milj. euroa, oma pääoma 24,4 (22,6) milj. euroa ja omavaraisuusaste 47,8 (46,5) %. Käyttökate ilman kertaluonteisia eriä oli 6,6 (4,3) milj. euroa.

Konsernin liikevaihto laski 4,7 %, johtuen muille teleoperaattoreille myytävän liikenteen vähenemisestä ICT-liiketoiminnassa. Medialiikeyrityksen liikevaihto pysyi edellisen vuoden tasolla.

Konsernin operatiivinen tulos parani ja käyttökate ilman kertaluonteisia eriä nousi 2,3 milj. eurolla nousten 6,6 milj. euroon. Edellisenä vuonna kertaluontoinen erä oli pääkaupunki-seudun verkon myynti.

Konsernin taloudellista asemaa ja tulosta kuvaavat tunnusluvut:

	2011 (IFRS)	2010 (IFRS)	2009 (IFRS)
Liikevaihto, milj. €	82,0	86	98,8
Liikevoitto/-tappio, milj. €	3,3	3,9	-0,3
Liikevoitto/-tappio % liikevaihdosta	4,0	4,5	-0,3
Oman pääoman tuotto, %	17,9	14,5	-1,6
Omavaraisuusaste, %	47,8	46,5	39,1
Taseen loppusumma, milj. €	56,3	55,2	64,2
Gearing, %	-7,6	8,9	7,7

Aina Group -konsernin rahoitusasema ja likviditeetti säilyivät edellisvuoden tasolla.

Konsernilla ei ole ulkopuolisilta tahoilta otettuja pääomainojoja. Aina Group Oyj on antanut 10,0 milj. euroa oman pääoman ehtoista lainaa Aina Oy:lle. Lainaa alkoi 15.9.2005 ja päättyy 31.10.2015. Lainan korko on valtiovarainministeriön kulloinkin vahvistama peruskorkoa vastaava vuotuinen korko. Lainan pääoma ja korko maksetaan yhtiön selvitystilassa ja konkurssissa muita velkojia huonommalla etuoikeudella. Pääoma saadaan muutoin palauttaa ja korkoa maksaa vain siltä osin kuin yhtiön vapaan oman pääoman ja kaikkien pääomaintojen määrä maksuhetkellä ylittää yhtiön viimeksi päättyneeltä tilikaudelta vahvistettavan tai sitä uudempaan tilinpäätökseen sisältyvän taseen mukaisen tappion määrän. Pääoman tai koron maksamisesta ei anneta vakuutta. Jos korkoa ei voida maksaa, se siirtyy maksettavaksi ensimmäisen sellaisen tilinpäätöksen perusteella, jonka perusteella se voidaan maksaa. Lainalle on 31.12.2011 kertynyt maksamatonta korkoa 1,8 milj. euroa. Lainantaja voi koska tahansa 1.7.2012 jälkeen ennen lainan takaisinmaksua, kuitenkin viimeistään 31.10.2015, vaihtaa osuutensa tämän lainan pääomasta kokonaan tai osittain lainantajan osakkeisiin. Lisäksi Aina Group Oyj:llä on lainaaminen AinaTel Oy:ltä 47,0 milj. euroa, joka on koron osalta erityisehtoinen.

Lainan korko on 12 kk:n euribor lisättyä 1,2 prosenttiyksikön marginaalilla. Lainalle maksetaan korkoa siltä osin kun velallisen ja sen tytäryhtiöiden muodostamalla Ainatel-alakonsernilla on vapaata omaa pääomaa viimeksi päättyneen tilikauden konsernitaseen mukaan. Kertynyt kirjaamaton korkosaaminen on 9,1 miljoonaa euroa.

Medialiiketoiminta

Aina Group -konsernin medialiiketoimintaan kuuluvat yhtiöt vuonna 2011 olivat Hämeen Sanomat Oy, sen tytäryhtiöt Ilves Jakelu Oy ja Hämeenlinnan Jakelupalvelu Oy sekä osakkuusyhtiöt Hämeen Lehtipaino Oy ja Jakelukulma Oy, joissa molemmissa omistusosuus on 20 %.

Medialiiketoiminnan tilivuoden 2011 liikevaihto oli 18,2 milj. euroa (18,0 milj. euroa vuonna 2010). Mediamyynti pysyi edellisvuoden tasolla ja tilausmyynti kasvoi hieman.

Hämeen Sanomat -lehden levikin kehitys oli yleistä valtakunnallista levikinkehitystä myönteisempää.

ICT-liiketoiminta

Aina Group -konsernin ICT-liiketoimintaan kuuluvat yhtiöt vuonna 2011 olivat Aina Oy, Ainatel Oy, AinaCom Oy ja 15.3.2011 alkaen Uphill Oy. Merkittävin liiketoimintaa harjoittava yhtiö on AinaCom Oy.

ICT-liiketoiminnan tilivuoden 2011 liikevaihto oli yhteensä 63,8 milj. euroa (68,1 milj. euroa vuonna 2010). ICT-liiketoiminnan liikevaihtoa pienensi muille teleoperaattoreille myytävän liikenteen väheneminen.

AinaCom Oy:n matkapuhelinliittymien määrä 31.12.2011 oli 91.196 kappaletta (31.12.2010 97.316 kappaletta). Väheneminen johtui ensisijaisesti prepaid-liittymien määrän laskusta.

Muut yhtiöt

Aina Group Oyj on konsernin emoyhtiö, jonne on keskitetty konsernin talous- ja rahoitustoiminta, henkilöstöhallinto sekä konsernihallinto ja -viestintä. Emoyhtiön liikevaihto, joka on konsernin sisäistä, oli 2,3 milj. euroa (2,6 milj. euroa vuonna 2010).

Omnivest Oy:n tilivuoden 2011 liikevaihto oli 0,1 milj. euroa (0,2 milj. euroa). Tilikauden jälkeen Omnivest Oy sulautui AinaCom Oy:öön 1.2.2012.

INVESTOINNIT JA KEHITYSTOIMINTA

Konsernitilinpäätöksen mukaiset kuluvan käyttöomaisuuden kokonaisinvestoinnit vuonna 2011 olivat 2,3 milj. euroa (edellisenä vuonna 3,1 milj. euroa). Investoinnit kohdistuivat pääosin televerkkoihin, ohjelmistokehitykseen sekä mobiiliiketoiminnan kehittämiseen.

Kehitystoimintaan käytettiin 0,9 milj. euroa (edellisenä vuonna 1,8 milj. euroa).

HENKILÖSTÖ

Konsernin palveluksessa oli tilikauden aikana keskimäärin 384 henkilöä kokoaikaiseksi muutettuna (edellisenä vuonna 418).

Konsernin henkilöstöä kuvaavat tunnusluvut:

	2011	2010	2009
Keskimääräinen lukumäärä	605	646	672
kokoaikaiseksi muutettuna	384	418	451
Tilikauden palkat ja palkkiot, milj. €	17,5	19,0	18,4

HALLINTO JA JOHTO

Aina Group Oyj:n hallituksen valitsee yhtiökokous. Hallitukseen voi kuulua 5–7 jäsentä ja hallitus valitsee keskuudestaan puheenjohtajan ja varapuheenjohtajan. Yhtiökokouksessa 14.4.2011 valittiin hallituksen jäseniksi Tapio Hintikka (puheenjohtaja), Matti Puotila (varapuheenjohtaja), Panu Ala-Nikkola, Matti Carpén ja Olli Liusjärvi.

Tapio Hintikka erosi yhtiön hallituksen jäsenyydestä marraskuussa 2011 ja hallitus valitsi kokouksessaan 11.11.2011 puheenjohtajaksi Panu Ala-Nikkolan ja varapuheenjohtajaksi Matti Puotilan. Hallituksen jäsenten toimikausi päättyy vuoden 2012 varsinaisen yhtiökokouksen päättyessä.

Aina Group Oyj:n toimitusjohtajana toimii Jaakko Nevanlinna.

Konsernin johtoryhmään kuuluvat Jaakko Nevanlinna (puheenjohtaja), hallintojohtaja Katri Pietilä (Aina Group Oyj, hallinto ja viestintä), talousjohtaja Hannamaija Reunanen (Aina Group Oyj, talous ja rahoitus), varatoimitusjohtaja Kalle Tarpila (AinaCom Oy, yrityspalvelut), päätoimittaja-toimitusjohtaja Pauli Uusi-Kilponen (Hämeen Sanomat Oy) ja liiketoimintajohtaja Matti Vihervuori (AinaCom Oy, kuluttaja- ja verkko-operaattoripalvelut).

Vuoden 2011 varsinaisessa yhtiökokouksessa tilintarkastajaksi valittiin KHT-yhteisö KPMG, päävastuullisena tilintarkastajanaan KHT Jorma Nurkkala.

YHTIÖN OSAKKEET

Yhtiön osakepääoma jakautuu seuraavasti:

	2011	2010
A-osakkeet (1 ääni/osake)	53.843	53.843
K-osakkeet (20 ääntä/osake)	5.068	5.068

Kaikilla osakkeilla on samanlainen oikeus osinkoon ja yhtiön varoihin. K-osake voidaan muuntaa A-osakkeeksi osakkeenomistajan vaatimuksesta hallituksen päätöksellä.

Osakkeista on 95,3 % siirretty arvo-osuusjärjestelmään.

Konsernin emoyhtiöllä tai sen tytäryhtiöllä ei ole hallussaan tai panttina emoyhtiön omia osakkeita.

ARVIO TOIMINNAN MERKITTÄVIMMISTÄ RISKEISTÄ JA EPÄVARMUUSTEKIJÖISTÄ

Riskienhallinta on osa konsernin normaalia suunnittelu-, toiminta- ja seurantaprosessia. Riskienhallinnalla pyritään varmistamaan, että liiketoimintaa uhkaavat riskit tunnistetaan sekä arvioidaan, niitä seurataan ja niihin vaikutetaan.

Riskit voidaan luokitella pääluokkiin, joita ovat strategiset, operatiiviset, taloudelliset, vahinko- ja rahoitusriskit.

Strategiset, operatiiviset ja taloudelliset riskit

ICT-toimiala on varsin kilpailtu ja viranomaistahojen säätelemä, mikä vaikuttaa konsernin liiketoimintaan. Tämän lisäksi teknologian nopealla kehityksellä voi olla suuri merkitys liiketoimintaan.

Aina Group -konserni on viimeisten vuosien aikana laajentanut toimintaansa voimakkaasti erityisesti pääkaupunkiseudun yritysmarkkinoille sekä panostanut merkittävästi mobiililiiketoimintaan. Kyseisten liiketoimintojen kehitys ja erityisesti mobiililiiketoiminnan liittymämäärän ja hintatason kehitys muodostavat konsernin liiketoiminnalle merkittäviä operatiivisia ja taloudellisia riskejä. ICT-liiketoiminnan taloudellista riskiä lisää myös kiinteän verkon puhelinliikenteen vähentyminen.

Strategisia riskejä saattaa myös lisätä toimialoilla tapahtuvat yritysjärjestelyt ja muutokset yhteistyöyhteyksissä.

Vahinkoriskit

Konsernin toiminta on olennaisilta osin pyritty kattamaan vakuutuksin onnettomuuksista aiheutuvien vahinkojen sekä toimintaan liittyvien oikeudenkäyntien ja kanteiden varalta.

Rahoitusriskit

Korkoriskin hallitsemiseksi konsernin lainanotto ja sijoitukset on hajautettu kiinteä- ja vaihtuvakorkoisin instrumentteihin. Konsernin talousosasto vastaa toimenpiteistä, joilla mahdolliset rahoitusriskit tarvittaessa katetaan. Konsernin kassavirrat ovat valtaosin euromääräisiä, joten valuuttariski on erittäin pieni.

Likvidien varojen sijoitukset tehdään kohteisiin, joiden luottokelpoisuus on hyvä. Myyntisaamisten luottoriskikertymät ovat vähäisiä suuren asiakaskannan ansiosta.

YMPÄRISTÖASIAT

Aina Group -konserni pyrkii toimimaan ympäristön kannalta kestäväällä tavalla ja noudattamaan energia- ja materiaalikulutuksessa säästäväisyyttä. Jätteiden käsittelyssä otetaan huomioon paikkakuntaan kohtaiset säädökset ja suositukset.

OLENNAISET TAPAHTUMAT TILIKAUDEN PÄÄTTÄMISEN JÄLKEEN

Tilikauden jälkeen ei ole ollut olennaisia tapahtumia.

VUODEN 2012 NÄKYMÄT

Medialiiketoiminnan liikevaihdon ennakoitaan pysyvän edellisvuoden tasolla. Kannattavuuden ennakoitaan hieman heikentyvän.

ICT-liiketoiminnan liikevaihdon ennakoitaan kasvavan. Kasvu tulee yrityspalveluista ja mobiilimaksamisen palveluista. ICT-liiketoiminnan kannattavuuden ennakoitaan edelleen paranevan liikevaihdon noustessa.

Konsernin liikevaihdon ennakoitaan kasvavan ja liiketuloksen edelleen parantuvan vuoteen 2011 verrattuna.

HALLITUKSEN EHDOTUS VOITTOVAROJEN KÄYTTÄMISESTÄ

Aina Group Oyj:n jakokelpoiset varat 31.12.2011 olivat 69.373.185,35 euroa, josta tilikauden voitto oli 1.965.282,45 euroa.

Hallitus ehdottaa yhtiökokoukselle, että tilikaudelta jaetaan osinkona 50,00 euroa/osake eli yhteensä 2.945.550,00 euroa ja että muut jakokelpoiset varat 66.427.635,35 jätetään omaan pääomaan.

Yhtiön taloudellisessa asemassa ei tilikauden päättymisen jälkeen ole tapahtunut olennaisia muutoksia. Yhtiön maksuvalmius on hyvä, eikä ehdotettu voitonjako hallituksen näkemyksen mukaan vaaranna yhtiön maksukykyä.

Osinko maksetaan osakkeenomistajille, jotka osingonmaksun täsmäytyspäivänä 17.4.2012 ovat merkittyinä Euroclear Finland Oy:n (ent. Suomen Arvopaperikeskus Oy) pitämään yhtiön osaksluetteloon. Osinko maksetaan 24.4.2012.





KONSERNIN LAAJA TULOSLASKELMA, IFRS

t eur	Liitetieto	1.1.-31.12.2011	1.1.-31.12.2010
Liikevaihto	3	81 991,0	86 031,3
Valmiiden ja keskeneräisten tuotteiden varaston muutos		8,3	-80,4
Liiketoiminnan muut tuotot	4	2 185,3	7 111,7
Materiaalit ja palvelut	5	44 393,7	49 783,8
Henkilöstökulut	6	21 406,1	23 185,1
Poistot ja arvonalentumiset	7	3 699,3	4 357,3
Liiketoiminnan muut kulut	8	11 379,4	11 826,4
		<hr/>	<hr/>
		80 878,6	89 152,6
Liiketulos		3 306,1	3 909,9
Osuus osakkuusyhtiöiden tuloksista		20,0	20,0
Rahoitustuotot ja -kulut	9	-227,6	-569,4
Tulos ennen veroja		3 098,5	3 360,4
Tuloverot	10	1 108,3	-143,1
Tilikauden tulos		4 206,8	3 217,4
Muut laajan tuloksen erät		0,0	0,0
Tilikauden laaja tulos yhteensä		4 206,8	3 217,4
Jakautuminen			
Emoyrityksen omistajille		4 206,8	3 217,4
Määräysvallattomille omistajille		0,0	0,0
Laimentamaton osakekohtainen tulos		71,41	54,61
Ulkona olevien osakkeiden lukumäärä		58 911	58 911
Laimentavia tekijöitä ei ole			





KONSERNIN TASE, IFRS

t eur	Liitetieto	31.12.2011	31.12.2010
VARAT			
Pitkäaikaiset varat			
Aineelliset hyödykkeet	11	13 041,3	13 660,9
Liikearvot	12	3 041,7	2 519,9
Muut aineettomat hyödykkeet	12	3 902,1	3 786,8
Muut rahoitusvarat	13	836,0	836,0
Osuudet osakkuusyhtiöissä	14	219,7	219,7
Pitkäaikaiset saamiset	15	1 780,5	4 523,6
Laskennallinen verosaaminen	16	3 758,9	2 137,9
		26 580,2	27 684,8
Lyhytaikaiset varat			
Vaihto-omaisuus	17	594,8	619,7
Myyntisaamiset ja muut saamiset	18	18 222,6	18 632,0
Käypään arvoon tulosvaikutteisesti kirj.rahoitusvarat	19	67,4	111,1
Rahavarat	20	10 800,6	8 126,4
		29 685,4	27 489,1
Varat yhteensä		56 265,6	55 174,0
OMA PÄÄOMA JA VELAT			
Emoyrityksen omistajille kuuluva oma pääoma			
Osakepääoma	21	11 782,2	11 782,2
Ylikurssirahasto	21	2 775,7	2 775,7
Edellisten tilikausien voitto		5 664,8	4 835,6
Tilikauden tulos		4 206,8	3 217,4
		24 429,6	22 610,9
Pitkäaikaiset velat			
Laskennallinen verovelka	16	558,0	363,9
Eläkevelvoitteet	22	1 131,6	1 223,8
Korolliset velat	23	6 888,7	8 165,8
Korottomat velat	24	4 181,1	6 580,7
		12 759,4	16 334,2
Lyhytaikaiset velat			
Korolliset velat	23	2 129,3	2 084,2
Korottomat velat	24	16 947,3	14 144,7
		19 076,6	16 228,8
Velat yhteensä		31 836,0	32 563,0
Oma pääoma ja velat yhteensä		56 265,6	55 174,0





KONSERNIN RAHAVIRTALASKELMA, IFRS

t eur	1.1.-31.12.2011	1.1.-31.12.2010
Liiketoiminnan rahavirrat		
Myyntistä saadut maksut	81 222,0	85 079,8
Liiketoiminnan muista tuotoista saadut maksut	2 185,3	1 903,3
Maksut liiketoiminnan kuluista	-76 550,7	-86 419,2
Liiketoiminnan rahavirta ennen rahoituseriä ja veroja	6 856,5	563,9
Maksetut korot ja maksut muista liiketoiminnan rahoituskuluista	-380,9	-465,2
Saadut korot liiketoiminnasta	233,2	156,7
Maksetut välittömät verot	-710,9	-295,5
Liiketoiminnan nettorahavirta	5 997,9	-40,1
Investointien rahavirrat		
Investoinnit aineellisiin ja aineettomiin hyödykkeisiin	-1 969,5	-2 825,4
Aineell. ja aineett. hyödykkeiden luovutustuloista saadut maksut	60,2	5 209,3
Tytäryrityksen hankinta vähennettynä hankintahetken rahavaroilla	-447,8	0,0
Myydyistä tytäryhtiöosakkeista saadut maksut	205,0	191,1
Muut sijoitukset	0,0	-61,0
Myydyt muut sijoitukset	3,6	4 000,0
Lainasaamisten takaisinmaksut	3 000,0	15,0
Saadut osingot investoinneista	28,0	22,4
Investointien nettorahavirta	879,4	6 551,5
Rahoituksen rahavirrat		
Lyhytaikaisten lainojen nostot	60,0	0,0
Lyhytaikaisten lainojen takaisinmaksut	-1 396,1	-3 649,3
Pitkäaikaisten lainojen nostot	540,0	0,0
Pitkäaikaisten lainojen takaisinmaksut	-85,3	0,0
Maksetut osingot ja muu voitonjako	-2 539,0	-2 547,5
Rahoitusleasingvelkojen maksut	-793,2	-1 299,1
Rahoituksen rahavirta	-4 213,5	-7 495,8
Rahavarat 1.1.	8 237,4	9 213,0
Rahavarojen muutos	2 663,8	-984,5
Sijoitusten käyvän arvon muutosten vaikutus	-33,2	8,9
Rahavarat tilikauden lopussa	10 868,0	8 237,4





LASKELMA KONSERNIN OMAN PÄÄOMAN MUUTOKSISTA

t eur	Osake- pääoma	Ylikurssi- rahasto	Kertyneet voittovarot	Oma pääoma	Määräys- vallattomien om.osuus	Oma pääoma yhteensä
Oma pääoma 1.1.2010	11 782,2	2 775,7	7 133,0	21 690,9	0,0	21 690,9
Osingon maksut			-2 651,0	-2 651,0		-2 651,0
Lunastamattomat vanhentuneet osingot			353,6	353,6		353,6
Tilikauden tulos			3 217,4	3 217,4		3 217,4
Oma pääoma 31.12.2010	11 782,2	2 775,7	8 053,0	22 610,9	0,0	22 610,9
Osingon maksut			-2 699,2	-2 699,2		-2 699,2
Lunastamattomat vanhentuneet osingot			311,0	311,0		311,0
Tilikauden tulos			4 206,8	4 206,8		4 206,8
Oma pääoma 31.12.2011	11 782,2	2 775,7	9 871,7	24 429,6	0,0	24 429,6



1. TILINPÄÄTÖKSEN LAADINTAPERIAATTEET YHTEISÖN PERUSTIEDOT

Konsernin emoyhtiö Aina Group Oyj on suomalainen julkinen osakeyhtiö, jonka kotipaikka on Hämeenlinna ja sen rekisteröity osoite on Parolantie 104, 13130 Hämeenlinna. Jäljennös konsernitilinpäätöksestä on saatavissa osoitteesta Parolantie 104, Hämeenlinna.

Konsernin toiminta muodostuu ICT -liiketoiminnasta (= viestintä- ja informaatioteknologia) sekä media-liiketoiminnasta. ICT -liiketoiminnan suurin yhtiö on AinaCom Oy, joka tytäryhtiöineen harjoittaa teleoperaattorina telealan palveluiden ja tuotteiden myynti- ja markkinointitoimintaa sekä kuluttajille että yrityksille. AinaCom Oy:n päätoimipaikat ovat Espoossa ja Hämeenlinnassa, jonka lisäksi jälleenmyyntiverkosto kattaa muuta Suomea.

Medialiiketoimintaan kuuluu Hämeen Sanomat -alakonserni tytäryhtiöineen. Kustannustoimintaa harjoittavien yhtiöiden päätuotteet ovat Hämeen Sanomat, Hämeenlinnan Kaupunkiuutiset ja Hämeenlinnan Viikkouutiset. Lisäksi medialiiketoimintaan kuuluvat sähköistä ja mobiiliviestintää kehittävä yksikkö, varhaisjakelua ja suorajakelua harjoittavat yhtiöt sekä Iskelmä-ketjuun kuuluva radio.

LAATIMISPERUSTA

Aina Group Oyj:n konsernitilinpäätös on laadittu EU:n käytössä olevien kansainvälisten IFRS-tilinpäätösstandardien (International Financial Reporting Standards) mukaisesti ja sen laadinnassa on noudatettu 31.12.2011 voimassa olevia IAS- ja IFRS-standardeja sekä niistä annettuja SIC- ja IFRIC-tulkintoja. Konserni siirtyi raportoimaan kansainvälisten IFRS-standardien mukaisesti 2008. Tilinpäätöstiedot esitetään tuhansina euroina, ja ne perustuvat alkuperäisiin hankintamenoihin, ellei laadintaperiaatteissa ole muuta kerrottua.

Aina Group Oyj:n tilinpäätös on laadittu Suomen kirjanpitolainsäädännön mukaisesti. Emoyhtiön tilinpäätös esitetään konsernitilinpäätöksen jälkeen. Aina Group Oyj:n hallitus on 9.3.2012 hyväksynyt tämän tilinpäätöksen julkistettavaksi.

NOUDATETTAVAT STANDARDIT

Konserni on soveltanut 1.1.2011 alkaen seuraavia uusia ja uudistettuja standardeja ja tulkintoja:

- Muutos IAS 32:een Rahoitusinstrumentit: esittämistapa – Liikkeeseen laskettujen oikeuksien luokittelu (voimaan 1.2.2010 tai sen jälkeen alkavilla tilikausilla). Muutos koskee muussa kuin liikkeenlaskijan toimintavaltuutuksessa olevien osakkeita koskevien optioiden, merkintäoikeuksien tai

muiden oikeuksien liikkeeseenlaskun kirjanpitokäsittelyä (luokittelua). Muutoksella ei ole ollut vaikutusta konsernin tilinpäätökseen.

- IFRIC 19 Rahoitusvelkojen kuolettaminen oman pääoman ehtoisilla instrumenteilla (voimaan 1.7.2010 tai sen jälkeen alkavilla tilikausilla). Tulkinta selventää kirjanpitokäsittelyä tapauksessa, jossa yritys neuvottelee rahoitusvelan ehdot uudelleen ja neuvottelun tuloksena laskee liikkeelle oman pääoman ehtoisia instrumentteja velkojalleen kuolettaakseen rahoitusvelan joko osittain tai kokonaan. Tulkinnalla ei ole ollut vaikutusta konsernin tilinpäätökseen.

- Muutokset tulkintaan IFRIC 14 Etukäteen suoritettujen vähimmäisrahastovaatimukseen perustuvat maksut (voimaan 1.2.2011 tai sen jälkeen alkavilla tilikausilla). Muutoksella korjataan ei-toivottu vaikutus, joka on seurannut tulkinnasta IFRIC 14 IAS 19 Etuus pohjaisesta järjestelystä johtuvan omaisuuserän yläraja, vähimmäisrahastointivaatimukset ja näiden välinen yhteys. Muutosten jälkeen yritykset saavat merkitä varoiksi taseeseen joitakin vapaaehtoisesti etukäteen suoritettuja vähimmäisrahastointivaatimukseen perustuvia maksuja. Muutoksella ei ole ollut vaikutusta konsernin tilinpäätökseen.

- Uudistettu IAS 24 Lähipiiriä koskevat tiedot tilinpäätöksessä (voimaan 1.1.2011 tai sen jälkeen alkavilla tilikausilla). Lähipiirin määritelmää on täsmennetty, ja tietyt julkiseen valtaan sidoksissa olevia yhteisöjä koskevat liitetietovaatimukset on muutettu. Uudistetulla standardilla ei ole ollut vaikutusta konsernin tilinpäätökseen.

- Muutos IFRS 1:een Ensimmäinen IFRS-standardien käyttöönotto – Rajoitettu helpotus ensilaatijoille IFRS 7:n mukaisten vertailutietojen esittämisessä (voimaan 1.7.2010 tai sen jälkeen alkavilla tilikausilla). Muutoksella ei ole ollut vaikutusta konsernin tilinpäätökseen.

- IFRS-standardeihin tehdyt parannukset (Improvements to IFRSs-muutokset, toukokuu 2010, voimaan pääsääntöisesti 1.7.2010 tai sen jälkeen alkavilla tilikausilla). Annual Improvements -menettelyn kautta standardeihin tehtävät pienet ja vähemmän kiireelliset muutokset kerätään yhdeksi kokonaisuudeksi ja toteutetaan kerran vuodessa. Hankkeeseen kuuluvat muutokset koskevat yhteensä seitsemää standardia. Muutosten vaikutukset vaihtelevat standardeittain, mutta muutoksilla ei ole ollut vaikutuksia konsernin tilinpäätökseen.

Tilinpäätöksen laatiminen IFRS-standardien mukaisesti edellyttää konsernin johdolta tiettyjen arvioiden tekemistä ja harkintaan perustuvia ratkaisuja. Tietoa harkintaan perustuvista ratkaisuista, joita johto on käyttänyt konsernin noudattamia tilinpäätöksen laatimisperiaatteita soveltaessaan ja joilla on eniten vaikutusta tilinpäätöksessä esitettäviin lukuihin, on esitetty laatimisperiaatteiden kohdassa ”Johdon harkintaa edellyttävät laatimisperiaatteet ja arvioihin liittyvät keskeiset epävarmuustekijät”.

KONSOLIDOINTIPERIAATTEET

Konsernitilinpäätös käsittää emoyhtiö Aina Group Oyj:n lisäksi kaikki tytäryhtiöt, joissa emoyhtiöllä on välittömästi tai välillisesti yli 50 % osakkeiden tuottamasta äänimäärästä:

- Hämeen Sanomat Oy, Hämeen Sanomat -alakonsernin emoyhtiö
- Ilves Jakelu Oy, yhdistelty Hämeen Sanomat -alakonserniin
- Hämeenlinnan Jakelupalvelu Oy, yhdistelty Hämeen Sanomat -alakonserniin
- Aina Oy, Aina -alakonsernin emoyhtiö
- Ainatel Oy, yhdistelty Aina-alakonserniin
- AinaCom Oy, yhdistelty Aina-alakonserniin
- Omnivest Oy, yhdistelty Aina-alakonserniin
- Suomen Mobiilituotanto Oy, yhdistelty Aina-alakonserniin
- Uphill Oy, yhdistelty Aina-alakonserniin

Tytäryhtiöt yhdistellään hankintahetkestä alkaen hankintamenomenetelmällä. Kaikki sisäiset liiketapahtumat ja keskinäinen omistus eliminoidaan konsernitilinpäätöstä laadittaessa. Liikearvona esitetään hankintamenon ja hankitun nettovarallisuuden käyvän arvon ero. IFRS 1-standardin salliman helpotuksen mukaisesti ennen 1.1.2007 tehtyjä yrityshankintoja ei ole oikaistu avaavaa IFRS-tasetta laadittaessa, vaan oletushankintamenona on käytetty aikaisempien laskentasäännösten mukaisia liikearvoja. Kyseiset oletushankintamenot on testattu siirtymäpäivänä IAS 36 Omaisuuserien arvonalentuminen -standardin edellyttämällä tavalla ja arvonalentuminen on kirjattu siirtymätaseeseen 1.1.2007. Tilikauden voiton jakautuminen emoyhtiön omistajille ja määräysvallattomille omistajille esitetään tuloslaskelman yhteydessä ja vähemmistön osuus omasta pääomasta esitetään taseessa omana eränään.

Osakkuusyhtiö Hämeen Lehtipaino Oy on yhdistetty konsernitilinpäätökseen sopimukseen perustuvalla maksimisingolla ja osakkuusyhtiö Jakelukulma Oy pääomaosuusmenetelmällä.

Konsernilla on sopimukseen perustuva velvoite lunastaa määräysvallattomien omistajien osuus tietyn ajanjakson kuluessa sopimusosapuolten sitä vaatiessa. Tämä määräysvallattomien omistajien lunastamiseen liittyvä optiovelvoite on kirjattu konsernin IFRS-avaavassa taseessa korottomiin muihin velkoihin. Velan arvonmuutokset kirjataan tuloslaskelmaan tuotoksi tai -kuluksi.

AINEELLISET KÄYTTÖMAISUUSHYÖDYKKEET

Aineelliset käyttöomaisuushyödykkeet arvostetaan kertyneillä poistoilla ja arvonalentumisilla vähennettyyn alkuperäiseen hankintamenoon. Suunnitelman mukaiset poistot lasketaan tasapoistoina hyödykkeen taloudellisen pitoajan perusteella.

Hyödykkeiden jäännösarvo ja taloudellinen vaikutusaika tarkistetaan jokaisessa tilinpäätöksessä ja tarvittaessa oikaistaan kuvastamaan taloudellisen hyödyn odotuksissa

tapahtuneita muutoksia. Aineellisen käyttöomaisuushyödykkeen poistot lopetetaan silloin, kun aineellinen käyttöomaisuushyödyke luokitellaan myytävänä olevaksi IFRS 5 Myytävänä olevat pitkäaikaiset omaisuuserät ja lopetetut toiminnot -standardin mukaisesti. Aineellisten käyttöomaisuushyödykkeiden käytöstä poistamisesta ja luovutuksista syntyvät myyntivoitot ja -tappiot sisältyvät joko liiketoiminnan muihin tuottoihin tai kuluihin.

Aineellisten käyttöomaisuushyödykkeiden poistoajat

Rakennukset, toimisto	40 vuotta
Rakennukset, tuotantolaitokset	25 vuotta
Rakennelmat	10 vuotta
Tuotantokoneet:	
telelaitteet, verkosto	5-10 vuotta
telelaitteet, telepäätelaitteet	3-5 vuotta
Koneet ja kalusto	3-5 vuotta

Maa-alueista ei tehdä poistoja.

AINEETTOMAT HYÖDYKKEET

Liikearvo

Liiketoiminnan hankinnasta syntyvä liikearvo muodostuu hankintamenon sekä käypiin arvoihin arvostettujen hankittujen nettovarojen ja ehdollisten velkojen erotuksena. Ennen 1.1.2007 hankittujen liiketoimintojen liikearvoa ei ole oikaistu takautuvasti, vaan siirtymätaseessa on käytetty IFRS 1-standardin salliman helpotuksen mukaisena oletushankintamenona aikaisemman laskentasäännösten mukaisia liikearvoja. Liikearvosta ei tehdä poistoja, vaan se testataan vuosittain arvonalentumisen varalta. Testausta varten liikearvot on kohdistettu rahavirtaa tuottaville yksiköille, jotka ovat Media ja ICT.

Tutkimus- ja kehittämismenot

Tutkimusmenot kirjataan tuloslaskelmaan kuluksi. Tuotekehitysmenot kirjataan taseeseen aineettomiksi hyödykkeiksi siitä lähtien, kun tuote on teknisesti toteutettavissa, se voidaan hyödyntää kaupallisesti ja tuotteesta odotetaan saatavan vastaista taloudellista hyötyä. Muussa tapauksessa kehitysmenot kirjataan vuosikuluksi.

Muut aineettomat hyödykkeet

Aineettomat hyödykkeet arvostetaan kertyneillä poistoilla ja arvonalentumisilla vähennettyyn alkuperäiseen hankintamenoon. Suunnitelman mukaiset poistot lasketaan tasapoistoina hyödykkeen taloudellisen pitoajan perusteella. Muut aineettomat hyödykkeet sisältävät atk-ohjelmia ja liiketoimintojen yhdistämissä hankittuja asiakassopimuksia ja niihin liittyviä asiakassuhteita.

AINEETTOMIEN HYÖDYKKEIDEN POISTOAJAT

Atk-ohjelmat	5 vuotta
Muut aineettomat hyödykkeet	3-5 vuotta

AINEELLISTEN JA AINEETTOMIEN HYÖDYKKEIDEN ARVON ALENTUMINEN

Konserni arvioi jokaisena tilinpäätöspäivänä, onko olemassa viitteitä jonkin omaisuuserän arvonalentumisesta. Jos viitteitä ilmenee, arvioidaan kyseisestä omaisuuserästä kerrytettävissä oleva rahamäärä. Kerrytettävissä oleva rahamäärä arvioidaan lisäksi vuosittain seuraavista omaisuuseristä riippumatta siitä, onko arvonalentumisesta viitteitä: liikearvo ja keskeneräiset aineettomat hyödykkeet. Kerrytettävissä oleva rahamäärä on omaisuuserän käypä arvo vähennettynä luovutuksesta aiheutuvilla menoilla tai sitä korkeampi kassavirtaperusteinen käyttöarvo. Kirjanpitoarvon ollessa suurempi kuin kerrytettävissä oleva rahamäärä kirjataan arvonalentumistappiota. Muusta omaisuuserästä, kuin liikearvosta kirjattu arvonalentumistappio peruutetaan olosuhteiden vastaavasti muuttuessa. Liikearvosta kirjattua arvonalentumistappiota ei peruuteta missään tilanteessa. Käyttöarvolla tarkoitetaan kyseisestä omaisuuserästä tai rahavirtaa tuottavasta yksiköstä saatavissa olevia varoja arvioituja vastaisia nettoraHAVIRTOJA, jotka diskontataan nykyarvoonsa.

VUOKRASOPIMUKSET

Konserni vuokralleottajana

Vuokrasopimukset luokitellaan joko rahoitusleasing-sopimuksiksi tai muiksi vuokrasopimuksiksi. Rahoitusleasing-sopimuksia ovat vuokrasopimukset, joissa konsernilla on olennainen osa hyödykkeen omistamiseen liittyvistä riskeistä ja eduista. Rahoitusleasingilla vuokrattu omaisuus kirjataan taseeseen aineellisiin hyödykkeisiin ja sopimuksesta johtuvat velvoitteet vastaavasti korollisiin velkoihin. Hyödykkeestä tehdään poistot sen taloudellisen vaikutusajan tai sitä lyhyemmän vuokra-ajan kuluessa. Konserni on vuokrannut rahoitusleasingilla toimitilakiinteistön sekä it-laitteita.

VAIHTO-OMAISUUS

Vaihto-omaisuus arvostetaan hankintamenoon tai sitä alhaisempaan todennäköiseen nettorealisointi -arvoon. Hankintameno määrittämisessä käytetään painotettua keskihintaa.

PITKÄAIKAISET JA LYHYTAIKAISET SAAMISET

Usealle vuodelle jaksottuvat kulut jaetaan pitkäaikaisiin ja lyhytaikaisiin saamisiin.

RAHOITUSVARAT JA -VELAT

Rahoitusvarat

Konsernin rahoitusvarat luokitellaan ja arvostetaan IAS 39 Rahoitusinstrumentit: kirjaaminen ja arvostaminen -standardin mukaisesti: käypään arvoon tulosvaikutteisesti kirjattavat rahoitusvarat, eräpäivään asti pidettävät sijoitukset, lainat ja muut saamiset ja myytävissä olevat rahoitusvarat.

Luokittelu tapahtuu rahoitusvarojen hankinnan tarkoituksen perusteella, ja ne luokitellaan alkuperäisen hankinnan yhteydessä.

Rahoitusvarojen taseesta pois kirjaaminen tapahtuu silloin, kun konserni on menettänyt sopimusperusteisen oikeuden rahavirtoihin tai kun se on siirtänyt merkittäviltä osin riskit ja edut konsernin ulkopuolelle. Kaikki rahoitusvarojen ostot ja myynnit kirjataan kaupantekopäivänä.

Käypään arvoon tulosvaikutteisesti kirjattavat rahoitusvarat -ryhmään luokitellaan rahoitusvarat, jotka on hankittu pidettäväksi kaupankäyntitarkoituksessa tai jotka määritetään alkuperäisen kirjaamisen yhteydessä käypään arvoon tulosvaikutteisesti kirjattavaksi (käyvän arvon vaihtoehdon soveltaminen). Kaupankäyntitarkoituksessa pidettävät varat sisältävät markkinoilla noteerattuja osakkeita ja sijoitusrahastoja.

Käyvän arvon muutoksista johtuvat sekä realisoitumattomat että realisoituneet voitot ja tappiot kirjataan tuloslaskelmaan sillä kaudella, jonka aikana ne syntyvät.

Eräpäivään asti pidettäviä sijoituksia konsernissa ei ole.

Lainat ja muut saamiset arvostetaan jaksotettuun hankintamenoon ja ne on luokiteltu lyhyt- ja pitkäaikaisiin rahoitusvaroihin, viimeksi mainittuun, mikäli ne eräänntyvät yli 12 kuukauden kuluessa. Ryhmä sisältää pääasiassa laina- ja myyntisaamiset sekä talletukset.

Myytävissä olevat rahoitusvarat ovat johdannaisvaroihin kuulumattomia varoja, jotka on luokiteltu tähän ryhmään tai joita ei ole luokiteltu edellä mainittuihin rahoitusvarojen ryhmiin. Pääasiassa ryhmään sisältyy konsernin noteeraamattomat osakkeet. Myytävissä olevat rahoitusvarat arvostetaan käypään arvoon ja arvonalentuminen kirjataan omaan pääomaan käyvän arvon rahastoon. Käyvän arvon muutos siirretään omasta pääomasta tuloslaskelmaan, kun sijoitus myydään tai se eräänntyy. Konsernin noteeraamattomat osakkeet on arvostettu hankintamenoon, koska luotettavaa käypää arvoa osakkeille ei ole kyetty määrittämään.

Jokaisena tilinpäätöspäivänä arvioidaan onko objektiivista näyttöä yksittäisen rahoitusvaran arvonalentumisesta. Lainaja myyntisaamista tappio kirjataan, kun on objektiivista näyttöä siitä, että saamista ei saada perityksi täysimääräisesti. Myyntisaamisista tappio kirjataan, kun maksusuoritus on viivästynyt yli 90 päivää tai kun myyntisaaminen muuten on todettu lopullisesti menetetyksi.

Mikäli arvonalentuminen kohdistuu myytävissä oleviin rahoitusvaroihin, omaan pääomaan kertyneet arvostustappiot kirjataan tuloslaskelmaan.

Kirjattu arvonalentumistappio voidaan peruuttaa myöhemmin tulosvaikutteisesti, jos tappion kirjaamiseen liittyneet tekijät ovat kokonaan tai osittain poistuneet. Myytävissä olevista oman pääomanehtoisista instrumenteista (kuten osakkeet) kirjattuja arvonalentumistappiota ei perueteta tulosvaikutteisesti.

Rahavarat

Rahavarat koostuvat käteisvaroista ja lyhytaikaisista pankkitalletuksista, joiden maturiteetti on korkeintaan kolme kuukautta.

Rahoitusvelat

Rahoitusvelat merkitään alun perin kirjanpitoon saadun vastikkeen perusteella käypään arvoon. Myöhemmin ne arvostetaan efektiivisen koron menetelmällä jaksotettuun hankintamenuun. Rahoitusvelkoja sisältyy pitkä- ja lyhytaikaisiin velkoihin, ja ne voivat olla korollisia tai korottomia.

MYYTÄVÄNÄ OLEVAT PITKÄAIKAISET OMAISUUSERÄT JA LOPETETUT TOIMINNOT

Myytävänä olevat omaisuuserät ja niihin liittyvät velat luokitellaan myytävinä oleviksi, kun myynti on erittäin todennäköinen ja omaisuuserä on välittömästi myytävissä, kun johto on sitoutunut myyntiin ja myynnin odotetaan tapahtuvan vuoden kuluessa luokittelusta. Luokitteluhetkestä lähtien myytävänä olevat omaisuuserät arvostetaan kirjanpitoarvoon tai sitä alempaan myynnistä aiheutuvilla menoilla vähennettyyn käypään arvoon. Poistot näistä eristä lopetetaan luokitteluhetkellä. Myytävänä olevat omaisuuserät ja niihin liittyvät velat esitetään omalla eräänä taseessa.

Lopetettu toiminto on konsernin osa/liiketoiminta, josta on luovuttu tai joka on luokiteltu myytävänä olevaksi.

TULOUTUSPERIAATTEET

Myynti tuloutetaan, kun tavaroiden omistamiseen liittyvät merkittävät riskit ja edut ovat siirtyneet ostajalle tai kun palvelu tuotetaan asiakkaalle.

Konsernin liikevaihto koostuu ICT-liiketoiminnan puhe- ja dataliikennetuloista, kausi-, avaus- ja ylläpitomaksuista sekä laitemyynnistä. Myynti tuloutetaan, kun palvelu on suoritettu joko toteutuneiden liikennemäärien tai voimassaolon perusteella. Avausmaksut tuloutetaan kytkentähetkellä.

Yritysassiakkaiden pitkäaikaiset monipuolisia viestintäpalveluita sisältävät palvelusopimukset tuloutetaan sopimuksen kestoaikana. Etukäteen laskutettujen myyntien palveluosuudet jaksotettiin sopimuskaudelle. Jaksotettu

palveluosuus kirjattiin taseeseen velaksi ja se tuloutetaan sopimuskauden aikana. Kanta-asiakas alennukset kohdistuvat tuottojen vähennykseksi.

Medialiiketoiminnan tuotot koostuvat lehtien tilausmaksuista, ilmoitusmyynnistä sekä jakelupalveluista. Saadut tilausmaksutuotot tuloutetaan tilausjakson kuluessa tasasuuruksina erinä. Ilmoitusmyynti ja jakelupalvelut tuloutetaan, kun palvelu on tuotettu.

TYÖSUHDE-ETUUKSET, ELÄKEJÄRJESTELYT

Aina Group -konserniin kuuluvien yhtiöiden eläketurva on hoidettu sekä TyEL-eläkkeiden että lisäeläketurvan osalta eläkevakuutusyhtiöiden kautta. Suomen TyEL-järjestelmä on luonteeltaan maksupohjainen järjestely. Lisäeläkejärjestelyt on käsitelty etuusperusteisina järjestelyinä. Lisäeläkkeet ovat ns. vanhan eläkesäännön piiriin kuuluneiden henkilöiden lisäeläkkeitä. Eläkesäännöt on suljettu siten, että uusia henkilöitä lisäeläke-etuuden piiriin ei ole otettu sääntöjen sulkemisen jälkeen ja sääntöjen piirissä olevien henkilöiden lisäeläke-etuuden karttuminen on lakannut.

Maksupohjaisista järjestelyistä suoritettavat maksut kirjataan kuluksi sillä tilikaudella, jota veloitus koskee. Etuusperusteisten eläkejärjestelyjen veloitteet kirjataan kuluksi henkilöiden palvelusajalle ulkopuolisten vakuutusmatemaatikkojen suorittamien laskelmien perusteella.

Etuusperusteisten järjestelyiden vakuutusmatemaattiset voitot ja tappiot kirjataan tuloslaskelmaan jaksotettuna henkilöstön keskimääräiselle jäljellä olevalle palvelusajalle siltä osin kun ne ylittävät suuremman seuraavista: 10 % eläkeveloitteesta tai 10 % varojen käyvästä arvosta.

VARAUKSET

Varaus kirjataan, kun yhtiöllä on aikaisemman tapahtuman seurauksen oikeudellinen tai tosiasiallinen velvoite, jonka toteutumista pidetään todennäköisenä ja määrä voidaan luotettavasti arvioida.

KAUDEN VEROTETTAVAAN TULOON PERUSTUVAT VEROT JA LASKENNALLISET VEROT

Tuloslaskelman verokulu muodostuu tilikauden verotettavaan tuloon perustuvasta verosta ja laskennallisesta verosta. Verokulu kirjataan tuloslaskelmaan, paitsi suoraan omaan pääomaan kirjattujen erien osalta, joiden verovaikutukset kirjataan vastaavasti osaksi omaa pääomaa.

Laskennalliset verot kirjataan kaikista väliaikaisista eroista kirjanpitoarvon ja verotuksellisen arvon välillä. Merkittävimmät väliaikaiset erot syntyvät aineellisten käyttöomaisuushyödykkeiden poistoista, etuusperusteisista eläkejärjestelyistä, käyttämättömistä verotuksellisista tappioista, sekä hankintojen yhteydessä käypiin arvoihin arvostuksista.



Laskennallinen verosaaminen on kirjattu verotuksellisista tappioista siihen määrään asti, kun se todennäköisesti on käytettävissä tulevien tilikausien verotettavaan tuloon, jota vastaan vähennyskelpoinen väliaikainen ero voidaan hyödyntää.

JOHDON HARKINTAA EDELLYTTÄVÄT LAATIMISPERIAATTEET JA ARVIOIHIN LIITTYVÄT KESKEISET EPÄVARMUUSTEKIJÄT

IFRS-tilinpäätöstä laadittaessa joudutaan tekemään arvioita ja oletuksia, jotka vaikuttavat laadintahetkellä mm. taseen varojen ja velkojen määriin. Arviointia on käytetty tilinpäätöstä laadittaessa mm. arvonalentumistestauksen laskelmien laadinnassa, hankintamenon kohdistamisessa ja määriteltäessä aineellisten ja aineettomien omaisuuserien pitoaikoja. Johdon harkintaa käytetään lisäksi mm. laskennallisten verojen ja määräysvallatomien osakkeiden hankintamenovelan määrittämisen yhteydessä. Tilinpäätöksessä käytetyt arviot perustuvat johdon parhaaseen tämänhetkiseen näkemykseen, mutta on mahdollista, että toteumat poikkeavat tilinpäätöshetkellä käytetyistä arvioista.

Konsernissa testataan vuosittain mahdollisten arvonalentumisien varalta liikearvo ja keskeneräiset aineettomat hyödykkeet. Rahavirtaa tuottavien yksiköiden kerrytettävissä olevat rahamäärät on määritetty käyttöarvoon perustuvien laskelmien avulla, joiden laatiminen edellyttää arvioiden ja oletusten käyttämistä. Suurimmat epävarmuudet liittyvät ennakoituun liikevaihtoa ja kannattavuustasoon, investointitarpeeseen ja korkoon.

SEGMENTTIRAPORTOINTI

Konserni ei sovelle segmenttiraportointia, koska konsernin emoyhtiön vieraan tai oman pääoman ehtoiset instrumentit eivät ole julkisen kaupankäynnin kohteena tai koska emoyhtiö ei valmistelee toimenpiteitä laskea liikkeeseen instrumentteja julkiseen kaupankäyntiin.

ULKOMAANRAHAN MÄÄRÄISTEN ERIEN MUUTTAMINEN

Konsernitiilinpäätös on esitetty euroina, joka on konsernin emoyhtiön toiminta- ja esittämisvaluutta. Ulkomaanrahan määräiset monetaariset erät on muutettu euroiksi käyttäen tilinpäätöspäivän kurssia. Liiketapahtumat on muutettu euroiksi käyttäen tapahtumapäivän kurssia.

2. HANKITUT JA MYYDYT LIIKETOIMINNOT

HANKITUT LIIKETOIMINNOT 2011

AinaCom Oy osti maaliskuussa 2011 Uphill Oy:stä 70 % osuuden. AinaCom Oy:llä on velvollisuus hankkia loput osakkeet syksyyn 2015 mennessä. Yhtiö on käsitelty konsernissa kokonaan omistettuna, eikä määräys-

vallattomien omistajien osuutta ole erotettu. Yhtiön hankinta lisäsi konsernin liikevaihtoa noin 2,8 %, mutta merkittävää tulosvaikutusta sillä ei vuonna 2011 ollut.

Luovutettu vastike	
Käteinen raha	600
Ehdollinen vastike	1 100
Kok. hankintameno	<u>1 700</u>

Hankittujen varojen ja vastattaviksi otettujen velkojen arvot hankintahetkellä	
Koneet ja kalusto	20
Asiakassopimukset ja niihin liittyvät asiakassuhteet	950
Vaihto-omaisuus	9
Myyntisaamiset ja muut saamiset	408
Rahavarat	<u>152</u>
Varat yhteensä	1 539
Laskennallinen verovelka	247
Muut velat	<u>115</u>
	362
Nettovarallisuus	1 177
Liikearvoksi jää	523

Ehdollinen vastike on sidottu vuosittaiseen liikevaihdon kehittymiseen yli 55 %:lla hankintavuotta seuraavan kolmen vuoden aikana.

HANKITUT LIIKETOIMINNOT 2010

Ilves Jakelu Oy osti helmikuussa 2010 Jakelukulma Oy:stä 20 % osuuden ja perusti varhaisjakeluorganisaation syyskuun alusta Forssan alueella.

AinaCom Oy ja Isoworks Oy tekivät marraskuussa 2010 liiketoimintakaupan koskien Avaya-puhelinvaihteiden myyntiä ja ylläpitoa. Joulukuun alusta AinaComille siirtyi yksi henkilö ja noin 100 asiakkuutta. Kauppahinta oli 50.000 euroa ja se kohdistettiin asiakkuudeksi, joka poistetaan kolmen vuoden kuluessa. Liiketoiminnan hankinnalla ei ollut merkittävää vaikutusta konsernin tulokseen 2010.

MYYDYT LIIKETOIMINNOT 2011

Konsernilla ei ollut myytyjä liiketoimintoja vuonna 2011.

MYYDYT PITKÄAIKAISET OMAISUUSERÄT 2010

AinaCom Oy ja TDC Oy tekivät tammikuussa 2010 sopimuksen laaja-alaisesta verkkoyhteistyöstä ja AinaCom Oy myi omistamansa pääkaupunkiseudun kiinteän televerkon sekä siihen liittyvät merkittävät asiakkuudet TDC:lle.



MYDYT LIKETOIMINNOT 2010

AinaCom Oy myi verkonsuunnittelun ja KTV-asennukset Empower Oy:lle elokuussa 2010, samassa yhteydessä siirtyi kolme henkilöä Empowerille.

AinaCom Oy myi lokakuussa 2010 BookIT Finland Oy:n osakekannan BookIT Oy Ajanvarauspalvelulle. AinaCom jatkaa BookIT-palveluiden myyntiä jälleenmyyntisopimuksen pohjalta.



3. LIIKEVAIHTO

t eur	2011	2010
ICT	63 790,2	68 074,4
Media	18 200,8	17 956,9
Yhteensä	81 991,0	86 031,3

4. LIIKETOIMINNAN MUUT TUOTOT

t eur	2011	2010
Muut vuokratulot	1 425,7	1 373,1
Käyttöomaisuuden myyntivoitot	20,3	5 208,3
Muut	739,3	530,3
Yhteensä	2 185,3	7 111,7

5. MATERIAALIT JA PALVELUT

t eur	2011	2010
Ostot tilikauden aikana	4 049,2	4 325,5
Varastojen muutos	53,6	40,9
Ulkopuoliset palvelut	40 290,9	45 417,5
Yhteensä	44 393,7	49 783,8

6. TYÖSUHDE-ETUUKSISTA AIHEUTUVAT KULUT

t eur	2011	2010
Palkat ja palkkiot	17 528,3	19 001,0
Eläkekulut, maksupohjaiset järjestelyt	2 962,2	3 159,0
Eläkekulut, etuuspohjaiset järjestelyt	24,8	59,4
Muut henkilösivukulut	890,8	965,6
Yhteensä	21 406,1	23 185,1

Henkilöstö keskimäärin, kokoaikaiseksi muutettuna

Toimihenkilöitä	288	317
Työntekijöitä	96	101
Yhteensä	384	418

Johdon palkat ja palkkiot

Toimitusjohtajat	588,3	478,9
Hallitusten palkkiot	141,1	147,2

7. POISTOT JA ARVONALENTUMISET

t eur	2011	2010
Aineettomat hyödykkeet	1 292,7	1 054,6
Aineettomien hyödykkeiden arvonalentumiset	0,0	301,8
Rakennukset ja rakennelmat	641,0	644,7
Koneet ja kalusto	1 678,0	2 273,8
Muut aineelliset	87,6	82,4
Yhteensä	3 699,3	4 357,3

8. MUUT KULUT

t eur	2011	2010
Vuokratulot	1 848,2	2 442,4
Toimitilakulut	1 427,8	1 610,7
Mainonta- ja markkinointikulut	1 181,7	1 015,4
Atk-, laite- ja ohjelmistokulut	2 445,0	2 407,9
Muut kulut	4 476,8	4 350,0
Yhteensä	11 379,4	11 826,4



Tilintarkastusmenot		
t eur	2011	2010
Tilintarkastus	26,4	26,0
Veroneuvonta	0,6	8,7
Todistukset ja lausunnot	9,4	6,3
Yhteensä	36,4	41,0

Tutkimus- ja kehitysmenot		
t eur	2011	2010
Kuluksi kirjatut	474,6	1 348,5
Tilikaudella aktivoidut	431,8	427,5

Tutkimus- ja kehittämistoiminnan painopistealueita ovat olleet konsernin mobiililiiketoiminnan ja laskutusjärjestelmään liittyneet kehitysmenot.

9. RAHOITUSTUOTOT JA -KULUT

t eur	2011	2010
Rahoitustulot		
Osinkotulot myytävissä olevista sijoituksista	8,0	2,4
Korkotuotot lainoista, saamisista ja pankkitileistä	235,0	195,8
Nettotulos alkuperäisen kirjaamisen yhteydessä käypään arvoon tulosvaikutteisesti kirjattavista rahoitusvaroista	-28,7	16,7
Yhteensä	214,2	214,8
Rahoituskulut		
Korkokulut jaksotettuun hankintamenuun arvostetuista rahoitusveloista	-388,7	-467,7
Muut rahoituskulut	-53,1	-316,5
Yhteensä	-441,8	-784,3
Rahoitustuotot ja -kulut yhteensä	-227,6	-569,4

10. TULOVEROT

t eur	2011	2010
Tuloverot varsinaisesta toiminnasta	-549,2	-537,2
Edellisten tilikausien verot	-16,4	-11,7
Laskennalliset verot	1 673,9	405,8
Yhteensä	1 108,3	-143,1
Tuloslaskelman verojen täsmäytyslaskelma	2011	2010
Tulos ennen veroja	3 098,5	3 360,4
Tuloverot voimassaolevalla verokannalla	-805,6	-873,7
Verovapaat tulot	6,7	27,7
Vähennyskelvottomat kulut	-43,2	-99,3
Hyllypoistojen vaikutus	-299,8	-527,3
Kirjaamattomat laskennalliset verosaamiset tilikauden verotuksellisista tappioista	-30,6	-39,2
Aiemmin kirjaamattomien verotuksellisten tappioiden kirjaus	2 292,0	1 378,0
Verot aikaisemmilta tilikausilta	-16,4	-11,7
Verokantamuutos laskennallisissa veroissa	7,4	0,0
Muut erät	-2,3	2,4
Yhteensä	1 108,3	-143,1

Verokanta 26 %

Laskennalliset verot verokannalla 24,5 %, 2011



11. AINEELLISET KÄYTTÖMAISUUSHYÖDYKKEET

2011			Telelaitteet	Muut	Ennakkomak-	
t eur	Maa-alueet	Rakennukset ja rakennelmat	koneet ja kalusto	aineelliset hyödykkeet	sut ja kesken-eräiset hank.	Yhteensä
Hankintameno 1.1.2011	515,1	14 047,9	45 237,6	485,5	518,4	60 804,4
Konsernirakenteen muutos			24,9			24,9
Lisäykset		16,7	1 781,0	34,6	91,2	1 923,5
Vähennykset		-35,8	-4,1		-53,2	-93,1
Hankintameno 31.12.2011	515,1	14 028,8	47 039,4	520,0	556,4	62 659,7
Kertyneet poistot ja arvonalentumiset 1.1.2011	29,6	7 793,1	38 994,9	325,8		47 143,5
Konsernirakenteen muutos			4,9			4,9
Poistot		704,4	1 678,0	87,6		2 470,0
Kertyneet poistot ja arvonalentumiset 31.12.2011	29,6	8 497,5	40 677,8	413,5	0,0	49 618,4
Kirjanpitoarvo 31.12.2011	485,4	5 531,3	6 361,6	106,6	556,4	13 041,3

2010			Telelaitteet	Muut	Ennakkomak-	
t eur	Maa-alueet	Rakennukset ja rakennelmat	koneet ja kalusto	aineelliset hyödykkeet	sut ja kesken-eräiset hank.	Yhteensä
Hankintameno 1.1.2010	514,3	14 041,5	43 104,0	423,4	530,3	58 613,5
Lisäykset	0,8	6,4	2 207,2	62,1	28,9	2 305,4
Vähennykset			-73,6		-40,9	-114,5
Hankintameno 31.12.2010	515,1	14 047,9	45 237,6	485,5	518,4	60 804,4
Kertyneet poistot ja arvonalentumiset 1.1.2010	28,5	7 085,1	36 722,2	243,4		44 079,2
Vähennysten kertyneet poistot						0,0
Poistot	1,1	708,0	2 272,7	82,4		3 064,3
Kertyneet poistot ja arvonalentumiset 31.12.2010	29,6	7 793,1	38 994,9	325,8	0,0	47 143,5
Kirjanpitoarvo 31.12.2010	485,4	6 254,8	6 242,7	159,6	518,4	13 660,9

Myytävinä olevat pitkäaikaiset omaisuuerät, pääkaupunkiseudun kiinteä televerkko, myyty tammikuussa 2010

2010		Telelaitteet	
t eur		koneet ja kalusto	Yhteensä
Hankintameno 1.1.2010		7 542,1	7 542,1
Lisäykset		-7 542,1	-7 542,1
Hankintameno 31.12.2010		0,0	0,0
Kertyneet poistot ja arvonalentumiset 1.1.2010		1 839,5	1 839,5
Poistot		-1 839,5	-1 839,5
Kertyneet poistot ja arvonalentumiset 31.12.2010		0,0	0,0
Kirjanpitoarvo 31.12.2010		0,0	0,0



Aineellisiin käyttöomaisuushyödykkeisiin sisältyy rahoitusleasingisopimuksilla hankittua omaisuutta seuraavasti:

31.12.2011 t eur	Rakennukset ja rakennelmat	Koneet ja kalusto	Yhteensä
Hankintameno	5 464,6	6 350,5	11 815,1
Kertyneet poistot	2 201,0	5 360,3	7 561,2
Kirjanpitoarvo	3 263,6	990,2	4 253,9

31.12.2010 t eur	Rakennukset ja rakennelmat	Koneet ja kalusto	Yhteensä
Hankintameno	5 464,6	5 993,1	11 457,7
Kertyneet poistot	1 745,6	4 884,4	6 630,0
Kirjanpitoarvo	3 719,0	1 108,8	4 827,8

Aineellisten käyttöomaisuushyödykkeiden hankintameno lisäykseen sisältyy rahoitusleasingisopimuksilla vuokrattuja hyödykkeitä 357,4 tuhatta euroa vuonna 2011 (306,5 tuhatta euroa vuonna 2010).

12. AINEETTOMAT HYÖDYKKEET

2011 t eur	Liikearvot	Muut aineettomat hyödykkeet*	Ennakkomak- sut ja kesken- eräiset hank.	Yhteensä
Hankintameno 1.1.2011	17 824,2	10 609,6	230,9	28 664,7
Lisäykset	523,2	359,1	431,8	1 314,1
Liiketoimintojen yhdistäminen		950,0		950,0
Vähennykset			-334,3	-334,3
Hankintameno 31.12.2011	18 347,4	11 918,7	328,4	30 594,5
Kertyneet poistot ja arvonalentumiset 1.1.2011	15 304,3	7 053,7		22 358,0
Vähennysten kertyneet poistot	1,4			1,4
Poistot		1 291,2		1 291,2
Kertyneet poistot ja arvonalentumiset 31.12.2011	15 305,7	8 345,0		23 650,7
Kirjanpitoarvo 31.12.2011	3 041,7	3 573,7	328,4	6 943,8



2010 t eur	Liikearvot	Muut aineettomat hyödykkeet*	Ennakkomak- sut ja kesken- eräiset hank.	Yhteensä
Hankintameno 1.1.2010	17 825,6	7 895,1	2 328,2	28 048,9
Lisäykset		2 969,6	396,2	3 365,8
Vähennykset	-1,4	-255,1	-2 493,6	-2 750,1
Hankintameno 31.12.2010	17 824,2	10 609,6	230,9	28 664,7
Kertyneet poistot ja arvonalentumiset 1.1.2010	15 305,7	5 786,6	0,0	21 092,3
Vähennysten kertyneet poistot	-1,40	-89,22		-90,62
Poistot		1 054,61		1 054,61
Arvonalentumiset		301,75		301,75
Kertyneet poistot ja arvonalentumiset 31.12.2010	15 304,3	7 053,7	0,0	22 358,0
Kirjanpitoarvo 31.12.2010	2 519,9	3 555,9	230,9	6 306,6

*Muut aineettomat hyödykkeet sisältävät atk-ohjelmistoja ja liiketoimintojen yhdistämissä hankittuja asiakassopimuksia ja niihin liittyviä asiakassuhteita.

LIKEARVOJEN ARVONALENTUMISTESTAUKSET

Liikearvot on kohdistettu rahavirtaa tuottavien yksiköiden muodostamille ryhmille ja arvonalentumistestaukset tehdään ICT-liiketoiminnan ja medialiiiketoiminnan alakonsernitasolla. Liikearvot testataan vuosittain. Liikearvoista 1.480,3 (1.480,3) tuhatta euroa kohdistuu medialiiiketoimintaan ja 1.561,4 (1.039,6) tuhatta euroa ICT -liiketoimintaan. Omaisuuserien arvonalentumista arvioidaan pääsääntöisesti käyttöarvoon perustuen määrittämällä ennustettujen kassavirtojen nykyarvo ja kohdistamalla se konsernissa määritellyille rahavirtaa tuottaville yksiköille, joita ovat ICT- ja mediakonsernit. Korkotekijät vaihtelevat hieman näiden toimialojen välillä.

Käyttöarvolaskelmat laaditaan kolmen vuoden ajanjaksolle, joista ensimmäinen perustuu vuosibudjettiin. Rahavirtaennusteet pohjautuvat johdon hyväksymiin nykyisen liiketoimintarakenteen mukaisiin strategiaan suunnitelmiin ja niissä käytettyihin oletuksiin liiketoimintaympäristön kehityksestä. Tärkeimpiä oletuksia ovat odotettu liikevaihdon kasvu sekä kannattavuuden kehittyminen. Myös yleinen epävarmuus taloudessa aiheuttaa riskin ennusteelle. Yksittäisen tulo- tai kuluerän muutoksella ei ole olennaista merkitystä. Ennustejakson jälkeisen ajan vuotuisena kasvuprosenttina on käytetty 1 %, jonka ei arvioida olevan yli toimialan keskimääräisen kasvun.

Laskennassa käytetty diskonttauskorko ennen veroja 12,0 % (12,5 %) perustuu konsernin painotettuun keskimääräiseen pääomakustannukseen, kunkin liiketoiminnan riskit huomioiden.

Liikearvojen arvonalentumistestaukset eivät osoittaneet viitteitä arvonalentumisista, eikä niiden perusteella siten todettu tarvetta kirjata arvonalennustappiota.

ICT-liiketoiminnassa kerrytettävissä oleva rahamäärä olisi yhtä suuri kuin omaisuuserien tasearvot, jos diskonttokorko olisi noin 26 % tai jos kolmen vuoden rahavirtaennusteiden EBITDA% olisi noin 3,6 %-yksikköä ennustettua tasoa alempi.

Media-liiketoiminnassa kerrytettävissä oleva rahamäärä olisi yhtä suuri kuin omaisuuserien tasearvot, jos diskonttokorko olisi noin 36 % tai jos kolmen vuoden rahavirtaennusteiden EBITDA% olisi noin 6,5 %-yksikköä ennustettua tasoa alempi.



13. MUUT RAHOITUSVARAT

t eur	2011	2010
Myytävissä olevat sijoitukset		
Noteeraamattomat osakesijoitukset	836,0	836,0
	836,0	836,0

14. OSAKKUUSYRITYKSET

t eur	2011	2010
Tilikauden alussa	219,7	219,7
Tilikauden lopussa	219,7	219,7

Tiedot konsernin osakkuusyrittäistä sekä niiden yhteenlasketut varat, velat, liikevaihto ja tulos (t eur)

2011

Nimi	Kotipaikka	Varat	Velat	Liikevaihto	Tilik.tulos	Om.osuus%
Hämeen Lehtipaino Oy	Hämeenlinna	1 879,5	468,1	4 198,0	48,3	20,00
Jakelukulma Oy	Forssa	458,9	477,5	2 038,7	12,5	20,00

2010

Nimi	Kotipaikka	Varat	Velat	Liikevaihto	Tilik.tulos	Om.osuus%
Hämeen Lehtipaino Oy	Hämeenlinna	6 215,1	4 422,9	5 856,2	543,1	20,00
Jakelukulma Oy	Forssa	295,1	318,3	920,9	-41,8	20,00

15. PITKÄAIKAISET SAAMISET

t eur	2011	2010
Lainasaamiset	0,0	2 500,0
Siirtosaamiset	1 713,6	1 956,7
Muut saamiset	66,9	66,9
	1 780,5	4 523,6

Siirtosaamiset muodostuvat tavanomaisista myynnin ja liikekulojen jaksotuksista.

16. LASKENNALLISET VEROSAAMISET JA -VELAT

Laskennallisen verosaamisen muutokset 2011

t eur	1.1.2011	Kirjattu tulos- vaikutteisesti	31.12.2011
Työsuhde-etuudet	318,2	-41,0	277,2
Vahvistetut tappiot	1 586,0	1 693,0	3 279,0
Rahoitusleasingsopimukset	223,0	-20,4	202,6
Rahavarojen ja sijoitusten arvostus	10,7	-10,7	0,0
Yhteensä	2 137,9	1 621,0	3 758,9

Laskennallisen verosaamisen muutokset 2010

t eur	1.1.2010	Kirjattu tulos- vaikutteisesti	31.12.2010
Työsuhde-etuudet	334,0	-15,8	318,2
Vahvistetut tappiot	1 508,0	78,0	1 586,0
Rahoitusleasingsopimukset	147,6	75,3	223,0
Rahavarojen ja sijoitusten arvostus	19,5	-8,8	10,7
Yhteensä	2 009,1	128,8	2 137,9



Laskennallisten verovelkojen muutokset 2011 t eur	1.1.2011	Kirjattu	31.12.2011
		tulos- vaikutteisesti	
Liiketoimintojen yhdistämisissä hankitut aineettomat hyödykkeet	142,7	253,7	396,5
Kertyneet poistoerot	80,8	-25,8	55,1
Rahoitusleasingsopimukset	140,4	-33,9	106,5
Yhteensä	363,9	194,1	558,0

Laskennallisten verovelkojen muutokset 2010 t eur	1.1.2010	Kirjattu	31.12.2010
		tulos- vaikutteisesti	
Liiketoimintojen yhdistämisissä hankitut aineettomat hyödykkeet	70,6	72,2	142,7
Kertyneet poistoerot	570,3	-489,5	80,8
Rahoitusleasingsopimukset	0,0	140,4	140,4
Yhteensä	640,9	-277,0	363,9

Käyttämättömät verotuksessa hyväksiluettavat tappiot

Konsernilla oli 31.12.2011 vahvistettuja tappioita 15.862,4 tuhatta euroa (24.849,3 tuhatta euroa 31.12.2010), joista ei ole kirjattu laskennallista verosaamista, johtuen niiden hyväksiluettavuuteen liittyvästä epävarmuudesta. Kyseiset tappiot vanhenevat vuosina 2015 - 2019.

17. VAIHTO-OMAISUUS

t eur	2011	2010
Tuotteet ja tarvikkeet	469,3	517,5
Keskeneräiset tuotteet	125,5	102,2
	594,8	619,7

Vaihto-omaisuuden arvonalentumiset eivät ole olennaisia.

18. MYyntISAAMISET JA MUUT SAAMISET

Myyntisaamiset ja muut saamiset

t eur	2011	2010
Saamiset osakkuusyrityksiltä	21,6	19,6
*Myyntisaamiset	13 831,0	13 200,8
Muut saamiset (lainat ja saamiset)	2 605,0	3 499,2
Siirtosaamiset	1 765,1	1 912,4
Yhteensä	18 222,6	18 632,0

Siirtosaamiset muodostuvat tavanomaisista myynnin ja liikekulojen jaksotuksista.

*Myyntisaamisten ikäjakauma

t eur	2011	2010
Erääntymättömät	13 422,4	12 509,2
Erääntyneet alle 30 päivää	281,6	528,6
Erääntyneet 31- 60 päivää	99,1	130,8
Erääntyneet yli 60 päivää	27,9	32,2
Yhteensä	13 831,0	13 200,8

Konserni on kirjannut tilikaudella luottotappioita myyntisaamisista yhteensä 278,7 tuhatta euroa (-37,3 tuhatta euroa 2010).



19. KÄYPÄÄN ARVOON TULOSVAIKUTTEISESTI KIRJATTAVAT RAHOITUSVARAT

t eur	2011	2010
Rahastosijoitukset ja osakkeet	67,4	111,1

20. RAHAVARAT

t eur	2011	2010
Käteinen raha ja pankkitilit	10 800,6	8 126,4

21. OMA PÄÄOMA

	osakkeiden lukumäärä	osake- pääomat t eur		
A-sarja				
1.1.2010	53 843	10 768,6		
31.12.2010	53 843	10 768,6		
31.12.2011	53 843	10 768,6		
K-sarja				
1.1.2010	5 068	1 013,6		
31.12.2010	5 068	1 013,6		
31.12.2011	5 068	1 013,6		
A- ja K-sarjat yhteensä	lukumäärä	osake- pääoma	ylikurssi- rahasto	yhteensä t eur
1.1.2010	58 911	11 782,2	2 775,7	14 557,9
31.12.2010	58 911	11 782,2	2 775,7	14 557,9
31.12.2011	58 911	11 782,2	2 775,7	14 557,9

Yhtiön maksettu ja kaupparekisteriin merkitty osakepääoma oli tilikauden lopussa 11.782.200 euroa, (11.782.200 euroa 31.12.2010). Aina Group Oyj:n yhtiöjärjestyksen mukaan A-sarjan osake antaa yhtiökokouksessa yhden äänen ja K-osake kaksikymmentä ääntä. A- ja K-osakkeilla on samanlaiset oikeudet osinkoon. Yhtiöjärjestyksen mukaan K-osakkeita voi olla enintään 20.000 kappaletta ja A-osakkeita enintään 87.600 kappaletta, kuitenkin siten, että osakkeita ei yhteensä voi olla enempää kuin 87.600 kappaletta. Osakkeenomistajan vaatimuksesta K-osake voidaan muuntaa A-osakkeeksi hallituksen päätöksellä. A-osaketta ei voida muuntaa K-osakkeeksi. Osakkeella ei ole nimellisarvoa. Tilinpäätöspäivän jälkeen hallitus on ehdottanut jaettavaksi osinkoa 50,00 euroa/osake.

22. ELÄKEVELVOITTEET

Aina Group -konserniin kuuluvien yhtiöiden eläketurva on hoidettu sekä TyEL-eläkkeiden että lisäeläketurvan osalta eläkevakuutusyhtiöiden kautta. Suomen TyEL-järjestelmä on luonteeltaan maksupohjainen järjestely. Lisäeläkejärjestelyt on käsitelty etuuspohjaisina järjestelyinä. Lisäeläkkeet ovat ns. vanhan eläkesäännön piiriin kuuluneiden henkilöiden lisäeläkkeitä.

Taseen etuuspohjainen eläkevelka määräytyy seuraavasti

t eur	2011	2010
Rahastoimattomien veloitteiden nykyarvo	1 013,5	1 092,9
Alikate (+) /ylikate (-)	1 013,5	1 092,9
Kirjaamattomat vakuutusmatemaattiset voitot (+)/tappiot (-)	118,1	130,9
Eläkevelka taseessa	1 131,6	1 223,8

Tuloslaskelman etuuspohjainen eläkekulu määräytyy seuraavasti:

Korkomenot	46,4	59,4
Yhteensä	46,4	59,4



Veloitteen nykyarvon muutokset		
t eur	2011	2010
Velvoite tilikauden alussa	1 093,0	1 312,7
Korkokulut	46,4	59,4
Vakuutusmatemaattiset tappiot (+) ja voitot (-)	-8,9	-159,0
Maksetut etuudet	-117,1	-120,1
Velvoite tilikauden lopussa	1 013,5	1 093,0

Järjestelyyn kuuluvien varojen käypien arvojen muutokset		
t eur	2011	2010
Työnantajan suorittamat maksut	117,1	120,1
Maksetut etuudet	-117,1	-120,1
Järjestelyyn kuuluvien varojen käyvät arvot tilikauden lopussa	0,0	0,0

Keskeiset vakuutusmatemaattiset olettamukset	2011	2010
Diskonttauskorko	4,50%	4,50%
Tuleva eläkkeiden korotusolettamus	2,1%	2,1%

Kokemusperäiset tarkistukset järjestelyyn kuuluviin velkoihin, voitot (+)/ tappiot (-) 8,6 -178,1

Konserni ennakoi maksavansa etuus pohjaisiin järjestelyihin 121,4 tuhatta euroa vuonna 2012.

23. RAHOITUSVELAT

t eur	2011	2010
Pitkäaikaiset, jaksotettuun hankintamenoön arvostetut		
Pankkilainat	3 420,0	4 285,7
Rahoitusleasingvelat	3 468,7	3 880,0
	6 888,7	8 165,8

Lyhytaikaiset, jaksotettuun hankintamenoön arvostetut		
Pankkilainat	1 405,7	1 336,1
Rahoitusleasingvelat	723,6	748,0
	2 129,3	2 084,2

Rahoitusleasingvelat		
t eur	2011	2010
Vähimmäisvuokrien kokonaismäärä		
Enintään 1 vuoden kuluessa	891,7	933,6
1-5 vuoden kuluessa	2 654,6	2 618,2
Yli 5 vuoden kuluttua	1 283,5	1 875,8
Yhteensä	4 829,7	5 427,6

Vähimmäisvuokrien nykyarvo		
Enintään 1 vuoden kuluessa	723,6	748,0
1-5 vuoden kuluessa	2 246,5	2 131,7
Yli 5 vuoden kuluttua	1 222,2	1 748,3
Yhteensä	4 192,3	4 628,1

Kertyvät rahoituskulut **637,4** **799,5**

Rahoitusleasingillä on vuokrattu mm. atk-laitteita ja toimitiloja. Sopimusehdot vaihtelevat osto-optioiden / lunastusehtojen ja sopimusaikojen osalta.



24. OSTOVELAT JA MUUT KOROTTOMAT VELAT

t eur	2011	2010
Pitkäaikaiset velat		
Saadut ennakot	3 073,8	4 115,0
Muut velat	1 107,3	2 465,7
	4 181,1	6 580,7
Lyhytaikaiset velat		
Ostovelat osakkuusyryityksille	102,3	126,7
Saadut ennakot	2 114,9	2 446,5
Ostovelat	5 541,9	5 480,7
Palkka- ja henkilösivukulujaksotukset	3 008,3	3 305,3
Muut siirtovelat	1 647,1	739,7
Muut velat	4 532,8	2 045,7
	16 947,3	14 144,7
Yhteensä	21 128,4	20 725,3

Muut velat sisältävät määräysvallattomien osakkaiden optiovelan 3.076,6 tuhatta euroa (2.011,7 tuhatta euroa 2010).

25. RAHOITUSVAROJEN JA -VELKOJEN KÄYVÄT ARVOT

t eur	Liitetieto	2011		2010	
		Kirjanpito- arvo	Käypä arvo	Kirjanpito- arvo	Käypä arvo
Rahoitusvarat					
Muut rahoitusvarat					
Käypään arvoon tulosvaikutteisesti kirjattavat rahoitusvarat,					
kaupankäyntitarkoitus	19	67,4	67,4	111,0	111,0
Rahavarat	20	10 800,6	10 800,6	8 126,4	8 126,4
Myyntisaamiset ja muut saamiset	15,18	20 199,4	20 199,4	23 155,6	23 155,6
Yhteensä		31 067,4	31 067,4	31 393,0	31 393,0
Rahoitusvelat					
Pankkilainat	23	4 825,7	4 825,7	5 621,8	5 621,8
Rahoitusleasingvelat	23	4 192,3	4 192,3	4 628,1	4 628,1
Ostovelat ja muut korottomat velat *	24	21 128,4	21 128,4	20 725,3	20 725,3
Yhteensä		30 146,4	30 146,4	30 975,2	30 975,2

* sisältää ennakoita 5.188,8 tuhatta euroa (6.561,6 tuhatta euroa 2010)



26. KÄYVÄN ARVON HIERARKIA KÄYPÄÄN ARVOON ARVOSTETUISTA RAHOITUSVAROISTA

t eur	Käyvät arvot raportointikauden lopussa		
	2011	Taso 1	Taso 3
Käypään arvoon tulosvaikutteisesti kirjattavat rahoitusvarat			
Kaupankäyntiarvopaperit	67,4	67,4	0,0
Muut rahoitusvarat			
Noteeraamattomat osakesijoitukset	836,0	0,0	836,0
t eur	2010	Taso 1	Taso 3
Käypään arvoon tulosvaikutteisesti kirjattavat rahoitusvarat			
Kaupankäyntiarvopaperit	111,0	111,0	0,0
Muut rahoitusvarat			
Noteeraamattomat osakesijoitukset	836,0	0,0	836,0

Käyvän arvon hierarkiatasoon 1 on luokiteltu noteeratut omaisuuserät toimivilla markkinoilla ja tasoon 3 noteeraamattomat osakkeet, jotka on arvostettu hankintameno.

27. VASTUUSITOUMUKSET

t eur	2011	2010
Omasta ja samaan konserniin kuuluvien yritysten puolesta annetut		
Velat, joiden vakuudeksi annettu kiinnityksiä ja takuita	4 825,7	5 621,8
Yritys- ja kiinteistökiinnitykset	9 425,0	9 425,0
Takaukset	7 138,1	8 797,5
Pantatut arvopaperit	646,1	0,0
Vakuudeksi annetut pankkitalletukset yms.	75,7	79,8
	17 284,9	18 302,3
Osakkuusyritysten puolesta annetut vastuusitoumukset		
Takaukset	6,7	30,8
Muiden puolesta annetut vastuusitoumukset		
Takaukset	22,6	326,1
Käyttövuokravastuut yms.	1 990,6	3 011,0
Muut vastuut		
Vastuut muista vuokrasopimuksista (liitetieto 28)	3 954,4	4 192,4
Takaisinostovastuut	709,7	1 299,8
Yhteensä	23 968,9	27 162,4

Konsernin lainajärjestely 2,6 meur (3,0 meur 2010) sisältää tunnuslukukovenanteja rahoitusyhtiölle, joiden ehdoissa on pysytty tilikauden aikana.



Kiinteistökorjauksiin liittyvä ALV 33 § mukainen arvonlisäveron takaisinmaksuvastuu

t eur	10 vuoden tarkistuskausi			
	2008	2009	2010	2011
Kiinteistöinvestointimeno	164,5	96,2	69,6	51,2
Kiinteistöinvestoinnin alv	36,2	21,2	14,1	5,2
Vähennetty alv	36,2	21,2	14,1	5,2
Vuotuinen osuus vähenn. alv:stä	3,6	2,1	1,4	0,5
Jäljellä tarkistuskauteen sis.vuosia	6	7	8	9
Palautuksen alainen määrä vähennyksestä 31.12.2011	21,7	14,8	11,3	4,7
Tarkistusvastuu 31.12.2011				52,5
Tarkistusvastuu 31.12.2010				82,5
Muutos				-30,0

AinaCom Oy valitti lokakuussa 2010 KHO:een viestintäviraston päätöksestä koskien tilaajayhteyshinnoittelun laskentaperiaatteita. Asian käsittely on edelleen kesken KHO:ssa.

28. MUUT VUOKRASOPIMUKSET

Ei purettavissa olevien vuokrasopimusten perusteella maksettavat vähimmäisvuokrat

t eur	2011	2010
1 vuoden kuluessa	835,9	1 352,5
1-5 vuoden kuluessa	1 761,5	1 400,8
Yli 5 vuoden kuluttua	1 357,0	1 439,1
	3 954,4	4 192,4

Muut vuokrasopimukset ovat mm. liiketiloista ja autoista.

Vuokrasopimusten pituudet vaihtelevat autojen 3 vuodesta liiketilojen yli 10 vuoteen.

29. RAHOITUSRISKIEN HALLINTA

Luotto-, korko-, maksuvalmius- ja markkinariskit

Konsernin talousosasto vastaa keskitetysti korko-, likvidi- ja valuuttariskeistä. Korkoriskin hallitsemiseksi lainanotto ja sijoitukset on hajautettu kiinteä- ja vaihtuvakorkoisiin instrumentteihin. Likvidien varojen sijoitukset tehdään kohteisiin, joiden luottokelpoisuus on hyvä. Myyntisaamisten luottoriskit ovat vähäisiä, johtuen asiakaskunnan suuruudesta eikä konsernilla ole riskikeskittymiä. Lisäksi konsernin ohjeistuksella määritellään asiakkaiden luottokelpoisuusvaatimukset ja sen avulla pyritään minimoimaan luottotappiot. Konsernin valuuttariski on vähäinen, koska valtaosa liiketapahtumista on euroissa.

Maksuvalmiusriski

Konsernin maksuvalmius pyritään varmistamaan riittäväillä kassavaroilla ja luottolimiiteillä. Konsernin kassavarat olivat 10.868,0 tuhatta euroa ja korollinen nettovelka 9.018,0 tuhatta euroa 31.12.2011. Luottolimiittejä ei ollut käytössä 31.12.2011 eikä 31.12.2010. Käyttämätön luottolimiitti 31.12.2011 oli 350 tuhatta euroa (31.12.2010 0 euroa). Seuraava taulukko kuvaa rahoitusvelkojen sopimukseen perustuvaa maturiteettianalyysiä. Luvut ovat diskonttaamattomia ja ne sisältävät sekä koronmaksut että pääoman takaisinmaksut.



Rahoitusvelkojen maturiteettijakauma

t eur

31.12.2011	tasearvo	rahavirta yht.	alle vuosi	1-5 vuotta	yli 5 vuotta
Pankkilainat	4 825,7	4 825,7	1 405,7	3 420,0	0,0
Rahoitusleasingvelat	4 192,3	4 192,3	723,6	2 246,5	1 222,2
Muut velat	1 979,6	1 979,6	1 979,6	0,0	0,0
Ostovelat	5 644,2	5 644,2	5 644,2	0,0	0,0
Takaukset	0,0	2 632,5	877,5	1 755,0	0,0
	16 641,8	19 274,3	10 630,6	7 421,5	1 222,2

31.12.2010	tasearvo	rahavirta yht.	alle vuosi	1-5 vuotta	yli 5 vuotta
Pankkilainat	5 621,8	5 931,9	1 445,4	4 051,1	435,5
Rahoitusleasingvelat	4 628,1	5 427,6	933,6	2 618,2	1 875,8
Muut velat	2 011,7	2 011,7	0,0	2 011,7	0,0
Ostovelat	5 607,4	5 607,4	5 607,4	0,0	0,0
Takaukset	0,0	2 826,1	212,8	2 613,3	0,0
	17 869,0	21 804,7	8 199,1	11 294,3	2 311,3

Korkoriski

Konserni altistuu euribor-sidonnaisten markkinakorkojen muutoksesta johtuvalle korkoriskille. Konsernin korolliset velat olivat noin 9.018,0 tuhatta euroa ja korolliset saamiset 2.540,0 tuhatta euroa. Korolliset velat on sidottu 6 kk:n euribor-korkoon ja kiinteään korkoon.

Jos korkotaso nousisi tai laskisi 1 %-yksikön, lisäisi / vähentäisi se seuraavan 12 kk:n aikana tuloslaskelmaan kirjattavien korkojen määrää 24,7 tuhannella eurolla. Analyysissä on otettu huomioon kaikki tilinpäätöshetken vaihtuvakorkoiset velat ja verrattu 1 %-yksikön koron muutosta tilinpäätöshetkellä voimassa olleeseen korkoon.

30. PÄÄOMAN HALLINTA

Konsernin pääoman hallinnan tavoitteena on varmistaa normaalit toimintaedellytykset ja kasvattaa pitkäaikaista omistaja-arvoa. Konsernin pääomarakenteen kehitystä seurataan jatkuvasti nettovelkaantumisasteella (gearing) sekä omavaraisuusasteella. Konsernin gearing vuonna 2011 oli -7,6 % (2010 8,9 %) ja omavaraisuusaste 47,8 % (2010 46,5%).

t eur	2011	2010
Korolliset velat	9 018,0	10 249,9
Rahavarat	10 868,0	8 237,5
Nettovelat	-1 850,0	2 012,4
Oma pääoma yhteensä	24 429,6	22 610,9
Nettovelkaantumisaste (gearing %)	-7,6	8,9



31. LÄHIPIIRITAPAHTUMAT

Konsernin emo- ja tytäryhtiösuhteet:			Kotipaikka	Konsernin omistusosuus %	Emoyhtiön omistusosuus %
Aina Group Oyj	Emo		Hämeenlinna		
Aina Oy	Aina-alakonsernin emo		Hämeenlinna	68,11	68,11
Ainatel Oy	Ainatel-alakonsernin emo		Hämeenlinna	68,11	100,00
AinaCom Oy	AinaCom-alakonsernin emo		Hämeenlinna	68,11	100,00
Omnivest Oy			Hämeenlinna	68,11	100,00
Suomen Mobiilituotanto Oy			Hämeenlinna	68,11	100,00
Uphill Oy			Helsinki	47,68	70,00
Hämeen Sanomat Oy	Hämeen Sanomat -alakonsernin emo		Hämeenlinna	100,00	100,00
Ilves Jakelu Oy	Ilves Jakelu -alakonsernin emo		Hämeenlinna	100,00	100,00
Hämeenlinnan Jakelupalvelu Oy			Hämeenlinna	100,00	100,00
Hämeen Lehtipaino Oy	Tarkemmat tiedot löytyvät liitteestä 13.				
Jakelukulma Oy					

Lähipiirin kanssa toteutuivat seuraavat liiketapahtumat

t eur	2011	2010
Tavaroiden ja palveluiden myynti Osakkuusyrityksille	386,1	265,5
Tavaroiden ja palveluiden ostot Osakkuusyrityksiltä	2 184,9	2 497,0
Velat ja saamiset osakkuusyrityksiltä on esitetty kyseisten tase-erien liitetiedoissa 18 ja 23.		
Lähipiiriin kuuluvan johdon työsuhde-etuudet Palkat ja muut lyhytaikaiset työsuhde-etuudet	1 180,2	1 000,2

Toimitusjohtajan sopimus päättyi ilman irtisanomista hänen saavuttaessaan 65 vuoden eläkeiän, hänellä on kuitenkin oikeus jäädä eläkkeelle täytettyään 62 vuotta.

Lähipiirin kuuluvan johdon osakkeenomistus vuonna 2011 oli Aina Group Oyj:ssä 718 A-osaketta ja 199 K-osaketta, 1,6 % koko osakemäärästä ja 4.698 ääntä, 3,0 % koko äänimäärästä. Aina Oy:ssä 2.451 osaketta ja ääntä, joiden osuus on 15,9 %.

Lähipiirin kuuluvan johdon osakkeenomistus vuonna 2010 oli Aina Group Oyj:ssä 718 A-osaketta ja 199 K-osaketta, 1,6 % koko osakemäärästä ja 4.698 ääntä, 3,0 % koko äänimäärästä. Aina Oy:ssä 2.400 osaketta ja ääntä, joiden osuus oli 15,5 %.

Lähipiiriin kuuluva johto koostuu Aina Group Oyj:n hallituksesta, toimitusjohtajasta ja johtoryhmästä.

Hallituksen jäsenillä, toimitusjohtajalla ja johtoryhmän jäsenillä ei ollut voimassa olevia optio-oikeuksia.

32. TILINPÄÄTÖSPÄIVÄN JÄLKEISET TAPAHTUMAT

Tilinpäätöspäivän jälkeen ei ole ollut olennaisia tapahtumia.





EMOYHTIÖN TASE, FAS

eur	Liite	31.12.2011	31.12.2010
VASTAAVAA			
Pysyvät vastaavat			
Aineettomat hyödykkeet	2.1.	25 986,86	44 227,45
Aineelliset hyödykkeet	2.2.	18 086,29	24 115,05
Sijoitukset	2.3.	13 004 955,84	12 917 680,23
		13 049 028,99	12 986 022,73
Vaihtuvat vastaavat			
Pitkäaikaiset saamiset	2.4.	58 666 917,15	61 166 917,15
Lyhytaikaiset saamiset	2.4.	7 968 993,16	7 250 288,89
Rahat ja pankkisaamiset		5 564 491,39	4 035 513,72
		72 200 401,70	72 452 719,76
		85 249 430,69	85 438 742,49
VASTATTAVAA			
Oma pääoma			
Osakepääoma	2.5.	11 782 200,00	11 782 200,00
Ylikurssirahasto	2.5.	2 775 721,46	2 775 721,46
Muut rahastot	2.5.	16 927 433,81	16 927 433,81
Edellisten tilikausien voitto	2.5.	50 480 469,09	49 695 301,30
Tilikauden voitto / tappio	2.5.	1 965 282,45	3 125 172,79
		83 931 106,81	84 305 829,36
Vieras pääoma			
Lyhytaikainen vieras pääoma	2.6.	1 318 323,88	1 132 913,13
		1 318 323,88	1 132 913,13
		85 249 430,69	85 438 742,49





EMOYHTIÖN TULOSLASKELMA, FAS

eur	Liite	1.1. - 31.12.2011	1.1. - 31.12.2010
Liikevaihto	3.1.	2 315 107,46	2 554 807,17
Liiketoiminnan muut tuotot	3.2.	332 888,50	526 475,77
Henkilöstökulut	3.3.	1 501 631,47	1 446 333,23
Poistot ja arvonalentumiset	3.4.	35 162,35	46 479,88
Liiketoiminnan muut kulut	3.5.	1 348 490,00	1 578 934,56
		<u>2 885 283,82</u>	<u>3 071 747,67</u>
Liikevoitto/-tappio		-237 287,86	9 535,27
Rahoitustuotot ja -kulut	3.6.	833 915,31	2 791 866,63
Voitto ennen satunnaisia eriä		596 627,45	2 801 401,90
Satunnaiset erät	3.7.	1 850 000,00	500 000,00
Voitto ennen tilinpäätössiirtoja ja veroja		2 446 627,45	3 301 401,90
Välittömät verot	3.8.	-481 345,00	-176 229,11
Tilikauden voitto		<u>1 965 282,45</u>	<u>3 125 172,79</u>





EMOYHTIÖN RAHOITUSLASKELMA, FAS

t eur

1.1.-31.12.2011

1.1.-31.12.2010

Liiketoiminnan rahavirta

Myyntistä saadut maksut	2 573	3 187
Maksut liiketoiminnan kuluista	-2 720	-2 965
Liiketoiminnan rahavirta ennen rahoituseriä ja veroja	-147	222
Saadut korot liiketoiminnasta	174	117
Maksetut välittömät verot	-260	354
Rahavirta ennen satunnaisia eriä	-234	693
	-234	693

Investointien rahavirta

Investoinnit aineellisiin ja aineettomiin hyödykkeisiin	-11	-3
Investoinnit tytäryritysten osakkeisiin	-87	0
Myydyt tytäryritysten osakkeet	0	4
Investoinnit muihin sijoituksiin	0	-61
Myönnetyt lainat	0	-8 080
Lainasaamisten takaisinmaksut	3 000	2 890
Saadut osingot investoinneista	900	2 640
	3 802	-2 610

Rahoituksen rahavirta

Maksetut osingot ja muu voitonjako	-2 539	-2 548
Saadut ja maksetut konserniavustukset	500	0
	-2 039	-2 548

Rahavarojen muutos

Rahavarat 1.1.	4 036	8 501
Rahavarat 31.12.	5 564	4 036





EMOYHTIÖN TILINPÄÄTÖKSEN LIITETIEDOT, FAS

TILINPÄÄTÖKSEN LAADINTAPERIAATTEET

Aina Group Oyj:n tilinpäätös on laadittu Suomen kirjanpitolainsäädännön mukaisesti (FAS).

Pysyvien vastaavien arvostus ja poistot

Käyttöomaisuus on aktivoitu hankintamenoon vähennettynä suunnitelman mukaisilla poistoilla. Suunnitelman mukaisina poistoina on käytetty vuodesta 2009 lähtien evl-maksimipoistoja.

Rahoitusomaisuuden arvostus

Rahoitusomaisuusarvopaperit on arvostettu tilinpäätöspäivän markkinahintaan.

Eläkejärjestelyt

Yhtiöiden vastuulla olevat eläkesäännöt on suljettu siten, että uusia henkilöitä ei säännön piiriin ole otettu säännön sulkemisen jälkeen ja sääntöjen piirissä olevien henkilöiden lisäeläke-etujen karttuminen on lakannut. Edellä esitetyistä lisäeläke-eduista aiheutuva laskennallinen määrä tilikauden lopussa on esitetty pakollisena varauksena. Eläkevastuun muutokset on kirjattu henkilöstökuluihin ja pakollisen varauksen muutokseksi. Aina Group Oyj:llä ei enää ole ko. varausta, koska sen piiriin kuuluvia henkilöitä ei enää ole yhtiön palveluksessa.

TASEEN LIITETIEDOT (eur)

PYSYVÄT VASTAAVAT	2011	2010
2.1. Pysyvät vastaavat, aineettomat hyödykkeet		
Aineettomat oikeudet		
Hankintameno tilikauden alussa	448 077,58	445 004,66
+ lisäys	10 893,00	3 072,92
Hankintameno 31.12.	<u>458 970,58</u>	<u>448 077,58</u>
Kertyneet poistot, edelliset vuodet	403 850,13	365 408,60
Tilikauden poisto	29 133,59	38 441,53
Kertyneet poistot 31.12.	<u>432 983,72</u>	<u>403 850,13</u>
Kirjanpitoarvo 31.12.	25 986,86	44 227,45
2.2. Pysyvät vastaavat, aineelliset hyödykkeet		
Koneet ja kalusto		
Hankintameno tilikauden alussa	431 317,64	431 317,64
Hankintameno 31.12.	<u>431 317,64</u>	<u>431 317,64</u>
Kertyneet poistot, edelliset vuodet	407 202,59	399 164,24
Tilikauden poisto	6 028,76	8 038,35
Kertyneet poistot 31.12.	<u>413 231,35</u>	<u>407 202,59</u>
Kirjanpitoarvo 31.12.	18 086,29	24 115,05



2.3. Pysyvät vastaavat, sijoitukset	2011	2010
Osakkeet konserniyritykset		
Kirjanpitoarvo 1.1.	12 771 215,66	12 775 115,66
Lisäykset	87 275,61	0,00
Vähennykset	0,00	-3 900,00
Kirjanpitoarvo 31.12.	12 858 491,27	12 771 215,66
Osakkeet muut		
Kirjanpitoarvo 1.1.	146 464,57	85 504,57
Lisäykset	0,00	60 960,00
Kirjanpitoarvo 31.12.	146 464,57	146 464,57
Sijoitukset yhteensä	13 004 955,84	12 917 680,23
Tytäryhtiöt	%	%
Hämeen Sanomat Oy, Hämeenlinna	100,00	100,00
Aina Oy, Hämeenlinna	68,11	66,70

VAIHTUVAT VASTAAVAT

2.4. Saamiset, pitkäaikaiset	2011	2010
Lainasaamiset konserniyrityksiltä	58 600 000,00	58 600 000,00
Lainasaamiset, muut	0,00	2 500 000,00
Siirtosaamiset, muut	66 917,15	66 917,15
Yhteensä	58 666 917,15	61 166 917,15
2.4. Saamiset, lyhytaikaiset		
Saamiset konserniyrityksiltä		
Lainasaamiset	3 245 000,00	3 245 000,00
Myyntisaamiset	254 548,65	181 197,47
Muut saamiset	1 850 000,00	740 000,00
	5 349 548,65	4 166 197,47
Saamiset muilta		
Lainasaamiset	2 500 000,00	3 000 000,00
Siirtosaamiset	119 444,51	84 091,42
	2 619 444,51	3 084 091,42
Yhteensä	7 968 993,16	7 250 288,89



2.5. OMA PÄÄOMA	2011	2010
Osakepääoma 1.1.	11 782 200,00	11 782 200,00
Osakepääoma 31.12.	11 782 200,00	11 782 200,00
Ylikurssirahasto 1.1.	2 775 721,46	2 775 721,46
Ylikurssirahasto 31.12.	2 775 721,46	2 775 721,46
Muut rahastot 1.1.	16 927 433,81	16 927 433,81
Muut rahastot 31.12.	16 927 433,81	16 927 433,81
Voitto edellisiltä tilikausilta 1.1.	49 695 301,30	48 470 499,58
+ Edellisen tilikauden voitto	3 125 172,79	3 522 156,72
- Osingonjako	-2 650 995,00	-2 650 995,00
+ Lunastamattomat vanhentuneet osingot	310 990,00	353 640,00
Voitto edellisiltä tilikausilta 31.12.	50 480 469,09	49 695 301,30
Tilikauden tulos	1 965 282,45	3 125 172,79
Oma pääoma yhteensä	83 931 106,81	84 305 829,36
Laskelma jakokelpoisesta omasta pääomasta 31.12.		
Edellisten tilikausien voitto	50 480 469,09	49 695 301,30
Vapaan oman pääoman rahastot	16 927 433,81	16 927 433,81
Tilikauden voitto	1 965 282,45	3 125 172,79
Yhteensä	69 373 185,35	69 747 907,90

2.6. VIERAS PÄÄOMA

Lyhytaikainen vieras pääoma

Velat konserniyrityksille

Ostovelat	29 684,25	19 040,65
Muut velat	0,00	2 064,73
	29 684,25	21 105,38

Velat muille

Ostovelat	218 571,50	53 815,00
Siirtovelat	655 628,26	413 091,30
Muut velat	414 439,87	644 901,45
	1 288 639,63	1 111 807,75

Yhteensä	1 318 323,88	1 132 913,13
-----------------	---------------------	---------------------



TULOSLASKELMAN LIITETIEDOT (eur)

	2011	2010
3.1. Myyntituotot ja liikevaihto		
Muut	2 315 107,46	2 554 807,17
3.2. Liiketoiminnan muut tuotot		
Muut	332 888,50	526 475,77
Yhteensä	<u>332 888,50</u>	<u>526 475,77</u>
3.3. Henkilöstökulut		
Palkat ja palkkiot	1 252 012,65	1 209 495,77
Eläkekulut	206 541,58	195 776,86
Muut henkilösivukulut	43 077,24	41 060,60
Henkilösivukulut	<u>249 618,82</u>	<u>236 837,46</u>
Henkilöstökulut	1 501 631,47	1 446 333,23
Hallituksen palkkiot	113 818,19	116 800,00
Yhtiön palveluksessa oli tilikaudella keskimäärin Kokoaikaisiksi muutettuna		
Toimihenkilöitä	18	19
Yhteensä	18	19
3.4. Poistot ja arvonalentumiset		
Poistot aineettomista hyödykkeistä	29 133,59	38 441,53
Poistot aineellisista hyödykkeistä	6 028,76	8 038,35
	<u>35 162,35</u>	<u>46 479,88</u>
3.5. Tilintarkastusmenot		
Tilintarkastus	5 583,00	5 500,00
Veroneuvonta	595,00	8 742,50
Muut palvelut	3 667,00	1 951,35
	<u>9 845,00</u>	<u>16 193,85</u>
3.6. Rahoitustuotot ja -kulut		
Osinkotuotot		
Konserniyrityksiltä	660 000,00	2 640 000,00
Korkotuotot pitkäaikaisista sijoituksista		
Konserniyrityksiltä	18 274,70	11 697,36
Muilta	33 641,53	72 418,85
Yhteensä	<u>51 916,23</u>	<u>84 116,21</u>
Muut korko- ja rahoitustuotot		
Konserniyrityksiltä	55 250,73	44 402,79
Muilta	66 748,59	25 108,95
Yhteensä	<u>121 999,32</u>	<u>69 511,74</u>
Korko- ja rahoitustuotot yhteensä	833 915,55	2 793 627,95
Korkokulut ja muut rahoituskulut		
Muille	0,24	1 761,32
Rahoitustuotot ja -kulut yhteensä	833 915,31	2 791 866,63



	2011	2010
3.7. Satunnaiset erät		
Satunnaiset tulot, konserniavustus	1 850 000,00	500 000,00
3.8. Erittely tilikauden veroista		
Edellisten tilikausien verot	-16 375,19	-4 753,37
Tuloverot satunnaisista eristä	-481 000,00	-130 000,00
Tuloverot varsinaisesta toiminnasta	16 030,19	-41 475,74
Yhteensä	<u>-481 345,00</u>	<u>-176 229,11</u>

MUUT LIITETIEDOT

Vastuut ja vakuudet	2011	2010
Velat, joiden vakuudeksi on annettu talletus		
Vakuus Hämeen Sanomat Oy:n lunastetuista osakkeista	66 917,15	66 917,15
Muut omat vastuut		
Leasingsopimukset		
Alkaneella tilikaudella maksettavat	462 770,75	362 036,20
Myöhemmin maksettavat	<u>378 929,48</u>	<u>439 538,67</u>
Yhteensä	841 700,23	801 574,87
Vuokravastuut toimitiloista		
Alkaneella tilikaudella maksettavat	103 320,00	103 320,00
Samaan konserniin kuuluvien yritysten velasta:		
Annettu omavelkainen takaus		
Lainatakaus	4 285 723,08	5 571 432,00
Muut vakuudet		
Leasing- ja muiden kaupall. sopimusten takaukset	2 852 374,42	3 226 069,00
Takaisinostositoumukset	218 892,54	416 400,53
Takaukset muiden puolesta		
Muu takaus	22 640,00	22 640,00

Aina Group Oy:llä on oikeus/velvollisuus ostaa Aina Oy:n henkilöosakkaiden omistamat Aina Oy:n osakkeet.





HALLITUKSEN OSINKOEHDOTUS

AINA GROUP OYJ:N jakokelpoiset varat 31.12.2011 olivat 69.373.185,35 euroa, josta tilikauden voitto oli 1.965.282,45 euroa.

Hallitus ehdottaa yhtiökokoukselle, että tilikaudelta jaetaan osinkona 50,00 euroa/osake eli yhteensä 2.945.550,00 euroa ja että muut jakokelpoiset varat 66.427.635,35 euroa jätetään omaan pääomaan.

Yhtiön taloudellisessa asemassa ei tilikauden päättymisen jälkeen ole tapahtunut olennaisia muutoksia. Yhtiön maksuvalmius on hyvä, eikä ehdotettu voitonjako hallituksen näkemyksen mukaan vaaranna yhtiön maksukykyä.

Osinko maksetaan osakkeenomistajille, jotka osingonmaksun täsmäytyspäivänä 17.4.2012 ovat merkittyinä Euroclear Finland Oy:n (ent. Suomen Arvopaperikeskus Oy) pitämään yhtiön osakasluetteloon. Osinko maksetaan 24.4.2012.

Hämeenlinnassa 9. maaliskuuta 2012

Panu Ala-Nikkola
hallituksen puheenjohtaja

Matti Puotila

Matti Carpén

Olli Liusjärvi

Jaakko Nevanlinna
toimitusjohtaja

Suoritetusta tarkastuksesta on tänään annettu tilintarkastuskertomus

Hämeenlinnassa 9.3.2012

KPMG Oy Ab

Jorma Nurkkala, KHT



AINA GROUP OYJ:N YHTIÖKOKOUKSELLE

Olemme tilintarkastaneet Aina Group Oyj:n kirjanpidon, tilinpäätöksen, toimintakertomuksen ja hallinnon tilikaudelta 1.1. – 31.12.2011. Tilinpäätös sisältää konsernin taseen, laajan tuloslaskelman, laskelman oman pääoman muutok-
sista, rahavirtalaskelman ja liitetiedot sekä emoyhtiön taseen, tuloslaskelman, rahoituslaskelman ja liitetiedot.

HALLITUKSEN JA TOIMITUSJOHTAJAN VASTUU

Hallitus ja toimitusjohtaja vastaavat tilinpäätöksen ja toimintakertomuksen laatimisesta ja siitä, että konserni-tilinpäätös antaa oikeat ja riittävät tiedot EU:ssa käyttöön hyväksytyjen kansainvälisten tilinpäätösstandardien (IFRS) mukaisesti ja että tilinpäätös ja toimintakertomus antavat oikeat ja riittävät tiedot Suomessa voimassa olevien tilinpäätöksen ja toimintakertomuksen laatimista koskevien säännösten mukaisesti. Hallitus vastaa kirjanpidon ja varainhoidon valvonnan asianmukaisesta järjestämisestä ja toimitusjohtaja siitä, että kirjanpito on lainmukainen ja varainhoito luotettavalla tavalla järjestetty.

TILINTARKASTAJAN VELVOLLISUUDET

Velvollisuutenamme on antaa suorittamamme tilintarkastuksen perusteella lausunto tilinpäätöksestä, konserni-tilinpäätöksestä ja toimintakertomuksesta. Tilintarkastuslaki edellyttää, että noudatamme ammattieettisiä periaatteita. Olemme suorittaneet tilintarkastuksen Suomessa noudatettavan hyvän tilintarkastustavan mukaisesti. Hyvä tilintarkastustapa edellyttää, että suunnittelemme ja suoritamme tilintarkastuksen hankkiaksemme kohtuullisen varmuuden siitä, onko tilinpäätöksessä tai toimintakertomuksessa olennaista virheellisyttä, ja siitä, ovatko emoyhtiön hallituksen jäsenet tai toimitusjohtaja syyllistyneet tekoon tai laiminlyöntiin, josta saattaa seurata vahingonkorvausvelvollisuus yhtiötä kohtaan taikka rikkoneet osakeyhtiölakia tai yhtiöjärjestyä.

Tilintarkastukseen kuuluu toimenpiteitä tilintarkastusevidenssin hankkimiseksi tilinpäätökseen ja toimintakertomuk-

seen sisältyvistä luvuista ja niissä esitettävistä muista tiedoista. Toimenpiteiden valinta perustuu tilintarkastajan harkintaan, johon kuuluu väärinkäytöksestä tai virheestä johtuvan olennaisen virheellisuuden riskien arvioiminen. Näitä riskejä arvioidessaan tilintarkastaja ottaa huomioon sisäisen valvonnan, joka on yhtiössä merkityksellistä oikeat ja riittävät tiedot antavan tilinpäätöksen ja toimintakertomuksen laatimisen kannalta. Tilintarkastaja arvioi sisäistä valvontaa pystyäkseen suunnittelemaan olosuhteisiin nähden asianmukaiset tilintarkastustoimenpiteet, mutta ei siinä tarkoituksessa, että hän antaisi lausunnon yhtiön sisäisen valvonnan tehokkuudesta. Tilintarkastukseen kuuluu myös sovellettujen tilinpäätöksen laatimisperiaatteiden asianmukaisuuden, toimivan johdon tekemien kirjanpidollisten arvioiden kohtuullisuuden sekä tilinpäätöksen ja toimintakertomuksen yleisen esittämistavan arvioiminen.

Käsityksemme mukaan olemme hankkineet lausuntomme perustaksi tarpeellisen määrän tarkoitukseen soveltuvaa tilintarkastusevidenssiä.

LAUSUNTO KONSERNITILINPÄÄTÖKSESTÄ

Lausuntonamme esitämme, että konsernitilinpäätös antaa EU:ssa käyttöön hyväksytyjen kansainvälisten tilinpäätösstandardien (IFRS) mukaisesti oikeat ja riittävät tiedot konsernin taloudellisesta asemasta sekä sen toiminnan tuloksesta ja rahavirroista.

LAUSUNTO TILINPÄÄTÖKSESTÄ JA TOIMINTAKERTOMUKSESTA

Lausuntonamme esitämme, että tilinpäätös ja toimintakertomus antavat Suomessa voimassa olevien tilinpäätöksen ja toimintakertomuksen laatimista koskevien säännösten mukaisesti oikeat ja riittävät tiedot konsernin sekä emoyhtiön toiminnan tuloksesta ja taloudellisesta asemasta. Toimintakertomuksen ja tilinpäätöksen tiedot ovat ristiriidattomia.

Helsingissä 9. maaliskuuta 2012

KPMG Oy Ab

Jorma Nurkkala
KHT



TUNNUSLUKUIJEN LASKENTAPERIAATTEET

SIJOITETUN PÄÄOMAN TUOTTO, % (ROI)	<u>Tulos ennen veroja + korko ja muut rahoituskulut</u> Taseen loppusumma - korottomat velat (keskimäärin vuoden aikana)	x 100
OMAVARAISUUSASTE, %	<u>Oma pääoma</u> Taseen loppusumma - saadut ennakot	x 100
OMAN PÄÄOMAN TUOTTO, % (ROE)	<u>Tilikauden voitto / tappio</u> Oma pääoma (keskimäärin vuoden aikana)	x 100
GEARING, %	<u>Korolliset velat - rahavarat</u> Oma pääoma	x 100
TULOS / OSAKE, EUR (EPS)	<u>Emoyhtiön osakkeenomistajille kuuluva tulos</u> Ulkona olevien osakkeiden lukumäärä keskimäärin	
OMA PÄÄOMA / OSAKE, EUR	<u>Emoyhtiön osakkeenomistajille kuuluva oma pääoma</u> Ulkona olevien osakkeiden lukumäärä 31.12.	

AVAINLUVUT 2007-2011

	2011 IFRS	2010 IFRS	2009 IFRS	2008 IFRS	2007 IFRS
Liikevaihto, T€	81 991	86 031	98 843	105 319	101 594
Liikevoitto/-tappio, T€	3 306	3 910	-251	-3406	-1 865
% liikevaihdosta	4,0	4,5	-0,3	-3,2	-1,8
Tulos ennen veroja, T€	3 099	3 360	-416	-3412	-1 998
% liikevaihdosta	3,8	3,9	-0,4	-3,2	-2
Tilikauden tulos, T€	4 207	3 217	-366	-3 920	-2 168
% liikevaihdosta	5,1	3,7	-0,4	-3,7	-2,1
Tuotekehitys- ja tutkimusmenot, T€	906,4	1 776	2161	2 620	1 032
% liikevaihdosta	1,1	2,1	2,2	2,5	1
Bruttoinvestoinnit, T€	2 327	3 108	4 567	6 090	8 466
% liikevaihdosta	2,8	3,6	4,6	5,8	8,3
Henkilöstö työsuhteessa keskimäärin	605	646	672	713	788
Henkilöstö kokoaikaiseksi muutettuna keskim.	384	418	451	508	583
Oma pääoma, T€	24 430	22 611	21 691	23 807	30 688
Taseen loppusumma, T€	56 266	55 174	64 237	72 026	78 950
Sijoitetun pääoman tuotto, %	10,7	11,9	0,5	-5,6	-0,6
Omavaraisuusaste, %	47,8	46,5	39,1	38,8	40,8
Oman pääoman tuotto, %	17,9	14,5	-1,6	-14,4	-6,5
Gearing, %	-7,6	8,9	7,7	12,3	-12,4
Tulos/osake, €	71,41	54,61	-6,22	-66,50	-36,80
Liiketoiminnan rahavirta/osake, €	101,81	-0,68	82,10	31,80	160,40
Oma pääoma/osake, €	414,69	383,82	368,2	404,12	520,92
Osinko/osake, €	50*)	45	45	30	50
Osinko/tulos, %	70,0	82,4	-723,6	-45,1	-135,9
Osakkeiden lukumäärä	58 911	58 911	58 911	58 911	58 911
Osakkeiden osakeantikorjattu lukumäärä	58 911	58 911	58 911	58 911	58 911

*) hallituksen ehdotus



PANU ALA-NIKKOLA

Hallituksen puheenjohtaja

s. 1965

KTM

Johtaja, Martela Oyj

Hallituksen jäsen vuodesta

2008



MATTI PUOTILA

Hallituksen varapuheenjohtaja

s. 1945

Agronomi

Hallituksen jäsen vuodesta

2009



MATTI CARPÉN

s. 1960

DI

Varatoimitusjohtaja, Eläke-

Fennia

Hallituksen jäsen vuodesta

2006



OLLI LIUSJÄRVI

s. 1953

Varatuomari

Toimitusjohtaja,

Hämeenlinnan Seudun

Osuuspankki

Hallituksen jäsen vuodesta

2005



TIETOA OSAKKEENOMISTAJILLE

YHTIÖKOKOUS

Aina Group Oyj:n varsinainen yhtiökokous pidetään torstaina 12.4.2012 klo 14.00 Hämeen Sanomat Oy:n toimituksessa osoitteessa Vanajantie 7, 13110 Hämeenlinna. Osallistujien rekisteröinti kello 13.00 alkaen.

Oikeus osallistua yhtiökokoukseen on osakkeenomistajalla, joka on torstaina 29.3.2012 rekisteröity osakkeenomistajaksi Euroclear Finland Oy:n (ent. Suomen Arvopaperikeskus Oy) pitämään yhtiön osakasluetteloon.

Osakkeenomistajan, joka haluaa osallistua yhtiökokoukseen, tulee ilmoittautua yhtiölle viimeistään torstaina 5.4.2012 klo 10.00.

Ilmoittautuminen voi tapahtua:

- a) kirjeitse osoitteeseen Aina Group Oyj, PL 585, 13111 HÄMEENLINNA,
- b) telefaksilla numeroon (03) 614 4373,
- c) puhelimitse numeroon 075 755 2003 / Annu Arima; tai
- d) sähköpostilla annu.arima@aina.fi.

HALLITUKSEN OSINKOEHDOTUS

Hallitus ehdottaa yhtiökokoukselle, että voitonjakokelpoisista varoista maksetaan osinkoa 50 euroa osakkeelta, yhteensä 2.945.550,00 euroa. Osinko maksetaan osakkeenomistajille, jotka täsmäytyspäivänä 17.4.2012 ovat merkittynä Euroclear Finland Oy:n (ent. Suomen Arvopaperikeskus Oy) pitämään yhtiön osakasluetteloon. Osingonmaksupäivä on 24.4.2012.

TALOUDELLINEN INFORMAATIO

Aina Group Oyj julkaisee osavuositarkastukset vuonna 2012 seuraavasti:

Osavuositarkastus 1.1. - 31.3.2012 ma 14.5.
Osavuositarkastus 1.1. - 30.6.2012 ma 13.8.
Osavuositarkastus 1.1. - 30.9.2012 ma 12.11.

Vuosikertomus, osavuositarkastukset ja muu tiedotusaineisto on nähtävissä internet-sivuilla osoitteessa www.ainagroup.fi osiossa Tiedotus.

Sähköpostilla lähetettäviä tiedotteita voi tilata osoitteesta annu.arima@aina.fi.

OSAKEKIRJOJEN VAIHTO ARVO-OSUUKSIKSI

Hämeen Puhelin Oy:n osakekirjojen vaihto Aina Group Oyj:n arvo-osuuksiksi jatkuu (ks. s. 17). Lisätietoja saa omasta pankista tai arvo-osuusjärjestelmään liittymisen pääjärjestäjän Nordea Pankin asiakaspalvelusta, puh. 0200 3000 sekä internet-sivulta www.ainagroup.fi osiossa Omistajat → Yleisiä kysymyksiä. Kadonneen osakekirjan kuolettamismenettelystä saa ohjeita yhtiöstä, puh. 075 755 2000.

OSOITTEENMUUTOKSET

Osakkeenomistajan tulee ilmoittaa arvo-osuustilinsä pitäjälle osoitteenmuutoksista, osingonmaksua varten ilmoitetun pankkitilinumeron muutoksista sekä muista osakkeenomistukseen liittyvistä seikoista.





KONSERNIN JOHTORYHMÄ



JAAKKO NEVANLINNA

s. 1956

KTM

Toimitusjohtaja, Aina Group Oyj, AinaCom Oy, Aina Oy, Ainatel Oy ja Omnivest Oy
Palveluksessa vuodesta 2005



KATRI PIETILÄ

s. 1961

KTM

Hallintojohtaja, Aina Group Oyj
Vastaa konsernin henkilöstö- ja yleishallinnosta sekä viestinnästä
Palveluksessa vuodesta 2003



HANNAMAIIJA REUNANEN

s. 1970

KTM, MBA

Talousjohtaja, Aina Group Oyj
Vastaa konsernin taloushallinnosta ja rahoituksesta
Palveluksessa vuodesta 2007



KALLE TARPILA

s. 1962

FM

Varatoimitusjohtaja, AinaCom Oy
Vastaa yrityspalveluista
Palveluksessa vuodesta 2003



MATTI VIHERVUORI

s. 1953

Varatuomari

Liiketoimintajohtaja, AinaCom Oy
Vastaa kuluttaja- ja verkko-operaattoripalveluista
Palveluksessa vuodesta 1987



PAULI UUSI-KILPONEN

s. 1952

Toimitusjohtaja, Hämeen Sanomat Oy
Vastaa medialiiketoiminnasta
Hämeen Sanomat -lehden päätoimittaja
Palveluksessa vuodesta 2007





YHTEYSTIEDOT

AINA GROUP OYJ

Parolantie 104, PL 585, 13111 Hämeenlinna
puhelin 075 755 2000, faksi (03) 614 4373
kotipaikka Hämeenlinna, Y-tunnus 0146642-7
www.ainagroup.fi

AINACOM OY

Parolantie 104, 13130 Hämeenlinna
PL 94, 13101 Hämeenlinna
Vänrikinkuja 2, 02600 Espoo
puhelin 075 755 2000
www.aina.fi ja www.ainacom.fi

UPHILL OY

Vänrikinkuja 2, 02600 Espoo
puhelin 075 755 2000
www.uphill.fi

HÄMEEN SANOMAT OY

Vanajantie 7, PL 530, 13111 Hämeenlinna
puhelin (03) 61 511
www.hameensanomat.fi

HÄMEENLINNAN KAUPUNKIUTISET

Vanajantie 7, PL 207, 13111 Hämeenlinna
puhelin (03) 644 660
www.kaupunkiutiset.com

HÄMEENLINNAN VIIKKOUUTISET

Vanajantie 7, 13110 Hämeenlinna
puhelin (03) 61 511
www.hmlviikkouutiset.fi

RADIO JANNE

Vanajantie 7, PL 570, 13111 Hämeenlinna
puhelin (03) 644 500
www.radiojanne.fi

ILVES JAKELU OY

Vanajantie 7, PL 530, 13111 Hämeenlinna
puhelin (03) 61 511
www.hameensanomat.fi

